

計畫編號：（由本部填寫）

【法鼓佛教學院】

103、104 年度教育部獎勵私立大學校院
校務發展計畫之校務發展年度經費支用計畫書

學 校 (請加蓋學校關防)	法鼓佛教學院
校長簽章	
會計單位 主管簽章	
填表單位 主管簽章	
填表單位	
填表日期	中華民國 103 年 2 月 25 日

103、104 年度教育部獎勵私立大學校院 校務發展計畫之校務發展年度經費支用計畫書

壹、總表

計畫編號 (本部填寫)		申請學校	法鼓佛教學院		
基本資料	姓名	單位職稱	電話	傳真	E-mail
填表者	呂幼如	組員	02-24980707 分機 2281	02-2408-2317	luyouru@ddbc.edu.tw
填表單位 單位主管	鄧偉仁	組長	02-24980707 分機 2391	02-2408-2317	weijen.teng @ddbc.edu.tw
執行期限	自 103 年 1 月 1 日至 104 年 12 月 31 日				

目錄

第一部分學校概況.....	7
壹、學校發展願景及中長程校務發展計畫.....	7
一、學校目標及定位.....	7
二、發展策略及子計畫：.....	8
三、學校發展願景：.....	9
貳、103、104 年度校務發展計畫.....	10
103 年度工作計畫及措施.....	11
104 年度校務發展計畫及措施如下.....	16
參、學校自行選擇辦學特色之面向與中長程校務發展計畫關聯說明.....	21
一、學校辦學特色面向.....	21
二、與中長程校務發展計畫關聯性：.....	21
三、達成辦學特色之改進策略.....	21
肆、近三年獲本部獎勵私立大學校院校務發展計畫經費情形.....	24
伍、前一年度（102 年度）學校年度校務發展計畫經費情形.....	25
第二部分 103、104 年度校務發展計畫內容.....	26
壹、103、104 年度各年度計畫目標.....	26
貳、103、104 年度校務發展計畫經費預估情形與校務規劃之關聯.....	26
參、學校自選辦學特色面向所預計辦理 103、104 年度校務發展計畫子計畫之執行內容.....	27
肆、103、104 年度私校獎補助計畫經費分配及使用原則.....	49
一、申請使用獎補助預估經費.....	49
二、學校推動及執行私校獎補助經費之組織架構圖及結構圖.....	49
三、經費使用原則、推動方式及相關說明.....	51
第三部分前一年度（102 年度）辦理成效.....	51
壹、前一年度（102 年度）學校年度校務發展計畫(含私校獎補助計畫)之辦理成效..	51
一、102 年度校務發展計畫之辦理成效.....	51
二、102 年度私校獎補助經費之執行成效：.....	51
貳、前一年度（102 年度）獎補助計畫審查意見之回應說明及改善情形.....	56
參、前一年度（102 年度）獎補助計畫經費支用情形.....	56

103、104 年度教育部獎勵私立大專院校校務發展計畫之 校務發展年度經費支用計畫書

第一部分 學校概況

壹、學校發展願景及中長程校務發展計畫

一、學校目標及定位：

本校以弘揚漢傳佛教文化的精萃，孕育推動人間淨土的舵手為理念，培養理論與實踐並重本校學生應秉持校訓「悲、智、和、敬」的精神，推動佛教教育文化工作，落實社會之整體關懷，肩負起帶動世界淨化之使命。

(一) 理論與實踐並重：

理論是實踐的指導原則、實踐是理論的活水源頭，二者如車之兩輪，不可偏廢。本校的教學乃朝理論與實踐並重的方向，除了培養學生於佛教義理上的研究外，也注重在生活上的實踐，與宗教情操之涵養，經由一系列充實完善課程及生活教育之學習，培養學生建立服務及奉獻的人生觀。

(二) 傳統與創新相融：

印度佛教的發展與傳播有三期，即南傳（斯里蘭卡、緬甸、泰國等地）的聲聞乘佛教、北傳（中國、韓國、日本等地）的菩薩乘佛教、及藏傳（西藏、蒙古等地）的金剛乘佛教。由於聲聞乘與金剛乘密教思想差距，與歷史性的隔閡太大，所以漢傳佛教（代表初期大乘佛教）正可以扮演綜合、交流、融通的角色。此外，為因應「終身學習」(Lifelong Learning) 以及「成人教育」(Further & Adult Education) 社會的來臨，本校的課程規劃，當重視養成「終身學習」習慣與能力，使學生能夠在生命全程中，永續建立個人與團體的終身學習網絡，發展學習型組織。在科技化、資訊化社會的潮流，佛教教育若能培育兼具佛學及資訊知能人才，運用資訊、傳播以及教育科技等理論與方法，建立佛學「數位典藏」(Digital Archive) 與「知識管理」(Knowledge Management) 系統以及「線上學習」(Online Learning, e-learning) 環境，建構成教學、研究、行政、推廣服務等層面相互結合的「數位神經系統」(Digital Nervous System)，並且結合人文與藝術的資源，發展「文化創意產業」，達成真、善、美的人生目標。

(三) 具有國際宏觀視野：

二十一世紀的世界，交通利便、資訊方便，人與人之間的互動更形頻繁，處於瞬息萬變的新時代，需有更宏觀的視野與更廣大的胸懷，才能與時代脈動緊密連結。本校以培育能夠洞悉新時代需求的宗教人才為目標，強調文獻學基礎所不可或缺的梵、巴、藏經典語言的學習，以及掌握國際學術研究必備的英、日等現代語言能力之外，本校也特別重視培養學生跨科際的研究視角，例如哲學、文學、人類學、社會學、心理學等，以及培養與科學（特別是生命科學）整合與對談的能力，以期使本校成為國際重要的漢傳佛教研究重鎮。

（四）秉持「悲智和敬」的精神：

「悲智和敬」——以慈悲關懷人、以智慧處理事、以和樂同生活、以尊敬相對待——是本校學風之所繫。其中，「悲智」代表菩薩道利樂眾生的精神；「和敬」則是代表和合以敬的涵養。秉持「悲智和敬」，以提昇人品為職志，並積極入世、化導社會。

（五）帶動世界淨化：

以悲憫眾生苦、不為自己求安樂的宗教情操，從佛教教育文化出發，共同投入建設人間淨土的大工程，將佛法的智慧與慈悲有效普遍地傳播於世，讓所有的人同飲佛法的甘露。另一方面，這也是落實法鼓山的弘法精神「奉獻我們自己，成就社會大眾」，致力推廣淨化人心的方針。、傳統與創新相融、具有國際宏觀視野的宗教師暨學術文化兼具的人才為宗旨。

二、發展策略及子計畫：

（一）學校組織發展規劃：有效運用人力資源，行政業務 e 化。

（二）教學單位發展規劃：

本校教學單位分別有碩士班的漢傳、藏傳、印度及佛學資訊四組，以及學士班、博士班。校務發展的中長程計畫，碩士班擬以各教學單位之特色，進行文本彙編、翻譯、教材編纂、文獻數位化、建立平行語資料庫、加強學生專業佛典語言的訓練，培養佛典翻譯能力，並進行跨科際佛教研究方法之探究、提昇專業資訊能力之深度及廣度。學士班則規劃多元通識課程以強化學生核心能力、提昇教師教學品質、檢討及改進課程的規劃、建立課程學習地圖；並建立導師制，強化學生的輔導工作。

（三）研修中心的發展規劃：

研修中心主責學生行門課程規劃，透過禪七及行門課程的規劃，養成學生禪修觀照的能力，以落實心靈環保的理念。舉辦大師講座，開拓學生國際

視野。並落實關懷教育，配合導師制，給予學生生活上的關懷及輔導。

(四) 行政單位的發展規劃：

本校行政單位包括行政一處、行政二處、會計室、秘書室、人事室、等單位，行政一處下有教務、推廣、學術出版、研究發展各組以及語言翻譯中心；行政二處下有學務、總務二組。各行政單位，依其業務性質，致力於校務發展的推動：

1. 強化在職訓練，凝聚團隊共識；提高用人效益，落實評鑑考核。
2. 提升教師教學品質、改善教學環境：鼓勵教師升等、辦理教學成長工作坊，並定期更新教學設備。
3. 推展學生事務：鼓勵社團活動的參與、辦理全校性慶典活動、提供及開發學生獎助學金、建立學生輔導機制及建置校友網絡聯繫平台。
4. 招生策略之擬訂：除辦理固定的考生輔導說明會活動，並辦理各項招生宣傳活動，以開發生源。
5. 積極推展國際交流，拓展國際關係：持續與國內外學校及學術機構，簽訂合作關係，建立師生互訪機制，邀請國外學者及博士生至本校研究訪問及講學，選送學生出國短期研修，辦理英語、華語等語言進修課程。
6. 學術研究的推展：在制度面，訂定獎勵要點，以鼓勵教師提出研究成果。並發行學術研究叢書、譯著及學報，舉辦國際學術研討會。並鼓勵教師提出研究計畫，進行學術研究。
7. 校務研究及推展：校務資料之研究分析，以定期更新學校的發展策略。
8. 建置環保、節能、清潔、安全的校園環境：辦理各項相關活動，推動環保、節能理念。定期維護各項教學設施。
9. 強化館藏資源、改善典藏環境、強化服務品質、持續建立 DDBC 數位資源網。
10. 維持校園網路品質、持續更新電腦軟硬體設備。
11. 配合法鼓人文社會學院建立主機室與大型備份伺服器，開發新一代校務行政資訊系統及建置網路電話。

三、學校發展願景：

當前台灣高等教育的困境面臨（一）少子化的社會趨勢，造成學生來源逐年減少；（二）大學數量（目前已有 171 所大專院校）已經飽和，台灣 62 所公立大專院校與 109 所私立大專院校辦學資源競爭日益激烈。為因應此「生源減少」、「資源競爭」的情勢，法鼓山體系決定以法鼓人文社會學院為校名，將本

校及教育部核准籌設之「法鼓人文社會學院」進行整合，以達到「集中資源」並且「發展特色」的效益。並於 2013 年 7 月 8 日完成法人變更程序，以「法鼓學校財團法人」變更登記，取得法人登記證書。目前正向教育部提出兩校合併更名的申請。

籌備多年的法鼓人文社會學院，於 2011 年 9 月獲教育部（台高(四)字第 10000156620 號函）同意，於立案後設立「生命教育碩士學位學程」、「社會企業與創新碩士學位學程」、「環境與發展碩士學位學程」、「社區社群再造碩士學位學程」，並核定每學位學程 20 名招生名額。未來，如獲教育部同意合併，學院將規劃為人文社會學群與佛教學系，人文社會學群由四個已獲教育部核可，於立案後可正式招生之碩士學位學程組成，包括：生命教育、社會企業與創新、社區社群再造、環境與發展等；另佛教學系則為本校之學士班、碩士班及博士班所組成。

本校創辦人聖嚴法師以其宗教情懷為基礎，立基法鼓山公益團體的性質，由「人」的立場出發，站在國際的高度，創辦法鼓人文社會學院；以「悲、智、和、敬」四字為校訓；建構出以人文為主軸發展的大學。聖嚴法師期望透過「大學院教育、大普化教育、大關懷教育」，以達到「提昇人的品質，建設人間淨土」的理念。本校即是實踐大學院教育重要的一環，培育兼具慈悲與智慧的領導者，探索人類未來，建設地球淨土；在作法上，要「建構國際教育村，營造多元學習，創新學術研究，建立全球淨化的典範與共識」。

小而美、精緻化及專業培育人才為本校的主要特色。初期規劃設立之學院以「人生」、「公益」、「環境」、「藝術與文化」等領域為主，成立相關學位學程，加上禪文化研修中心、語言與翻譯中心和推廣教育中心作為教學、研究的跨領域整合學習平台。在課程規劃上強調跨學程、跨學系整合，無論是已獲教育部通過的四碩士學位學程，乃至於已辦學六年有成的本校佛教學系，皆有相當比例之課程進行資源與內容之整合。

為達致學群與學系之內在結構、校院課程理念之整合，並理論實踐結合等目標，設置有校級研究中心：人文社會研究中心、禪文化研修中心，以心靈環保為核心主軸，從生命教育、環境教育、社會關懷、生活美學等面向，研究、規劃及推動各項有關學程、學系整合課程以及社區性或國際性計畫等事項。

貳、103、104 年度校務發展計畫

103、104 年度本校校務發展計畫之方向如下：

一、提升教師專業職能及教學品質。

- 二、因應新校成立，確立各學程教學目標及學生核心能力，規劃多元課程，並建立學校特色，積極推廣，以期能招收優秀學子。
- 三、積極推展國際交流事務，拓展學生國際視野。
- 四、厚植學術研究能量、數位典藏運用推廣：透過獎勵師生參與國際學術研討會、出版學術研究刊物、校務發展研究分析等措施，及運用本校數位典藏豐碩成果，開拓各項專案研究，進行產學合作，以落實本校數位文獻成果的服務性與推廣運用。
- 五、配合新校舍之啟用，完備各項軟硬體設施。
- 六、拓展推廣教育課程範疇，與人文社會學院學程接軌，落實推廣服務之功能。

103 年度工作計畫及措施，詳述如下：

一、提升教師專業職能及教學品質

(一) 教師教學成長：

1. 鼓勵教師升等：並編列預算，鼓勵佛教學系教師升等，給予實質獎勵，以提昇教師教學研究素質及學術研究能量。
2. 辦理師生共識營：為凝聚教師共識，提昇教學團隊職能，本校每兩年辦理一次共識營，活動內容包括：教師教學經驗分享、邀請專家專題演講、未來校務發展規劃及校外活動等，邀請本校專任教師及一級主管參加。
3. 舉辦教師教學成長工作坊或講座：外聘專家學者蒞校經驗分享或演講，以提昇教師教學與研究、行政等之專業職能。
4. 延攬優良師資：配合法鼓人文社會學院的成立，各學程迄待延攬各相關領域優秀師資，以期能開展出嶄新的學程研究領域並培育以心靈環保為核心的宗教師，培育兼具慈悲與智慧的領導者，探索人類未來，建設地球淨土。

(二) 充實教學設備：增購教師教學用電腦，103 年預計增購 5 部筆記型電腦，以汰換教師教學用之筆電。

二、規劃多元課程及建立課程地圖：

(一) 規劃通識教育之多元學程課程：配合法鼓人文社會學院之成立，規劃通識教育之多元學程課程，根據學生的學習興趣，提供多元課程選擇，以提昇學生的就業能力，對外來學士班的招生，也有加分的效果。

(二) 建立課程地圖：建置佛教學系的學、碩、博士班的課程地圖，以輔導學生就個人興趣及性向，選修課程，並增加未來的就業或學術研究的能力。

三、培養學生核心能力、推廣學校特色：

(一) 培養(強化)學生核心能力：

1. 檢驗本校訂定之學生核心能力的養成與課程規劃及課程內容的配合度，如有不足將做修正改進。
2. 舉辦禪修活動：每學年舉辦 2 次期初禪七與 4 次禪一，透過密集的禪修訓練，讓學生練習與熟練修行方法，將方法運用在日常生活中。並正確的了解修行的意義與精神，以充分發揮學術研究的影響與效能，達到解行並重之目標。
3. 校外教學活動：為提高學生將理論與實務結合的能力，舉辦行門課程的校外教學及專題(如：茶道、花道等)活動，以達成研究與修行互資之目標。
4. 鼓勵學生參加社團活動：目前本校的社團有行願社、藥王社、魄鼓社、澄心社…等，透過社團活動的規劃參與，可培養學生具備自然環保、人際禮儀、禪修觀照、生命關懷、生活環保、社區服務、弘法教化、博雅通識及資訊運用等多項核心能力。

(二) 積極辦理招生宣傳活動：

1. 辦理考生輔導說明會。
2. 結合在地資源，辦理青年壯遊等主題活動。
3. 至各公開場合介紹學校，推廣學校之特色，以促進報考本校之意願。

(三) 舉辦多元講座及課程：為提升學生學習興趣及開拓國際觀及學術研究視野，本校不定期邀請國內外學者蒞校演講。

1. 舉辦漢傳佛教研究方法系列講座：上下學期預計各 5 場。
2. 舉辦暑期語言密集訓練課程：
 - (1) 開設暑期英語密集班，以增進學生英語聽說讀寫之能力。
 - (2) 開設暑期外籍生華語文課程，增加外籍學生之華語文能力，提昇學生對在地文化的了解，增加對台灣的認識。

四、積極推展國際交流事務，拓展學生國際視野：

(一) 選送學生出國研修計畫：

本校為拓展學生國際視野及提升學生學術研究能力，每年定期辦理以下各項選送出國之方案：

1. 選送學生出國研修學分，並持續申請教育部學海飛颺計畫。
2. 鼓勵教師提出學海築夢計畫(海外實習-可針對學士班)。

3. 鼓勵學生出國學習專業佛典語言計畫。

- (二) 拓展姊妹校業務，並深化締約關係：持續拓展與國內外其他學校之合作關係，並爭取優惠之交換生協議，以提供學生較佳之國外學習條件。及簽訂國際合作計畫等。
- (三) 持續受理訪問學人(員)業務：受理國外大學校院或學術機構之教師、研究員及博士生之訪問學人、員的來訪申請，提供優質的學術研究環境及資源，以促進國際及兩岸學術交流。
- (四) 辦理大師講座：為順應學術國際化之趨勢，增進本校與國外大學及學術機構之交流，拓展師生之國際視野，以強化學生多元化的學習環境，每年定期邀請國際知名學者蒞校演講。

五、厚植學術研究能量、數位典藏運用推廣：

(一) 促進教師學術研究措施：

1. 鼓勵教師參加國際大型學術研討會：本校訂有「法鼓佛教學院補助教師出席國際學術會議作業要點」，對於擔任國際研討會主題演說、代表學校參加國際學術研討會之教師，酌支機票費、生活費及註冊費，以提昇教師研究能量，促進學術交流。
2. 教師自編教材獎勵：經教務與研究發展會議審核通過後，獎助每科目編輯費用貳萬元。
3. 鼓勵論著、譯著及主持專題研究計畫：本校訂有「法鼓佛教學院教師評鑑考核與學術研修獎勵辦法」，鼓勵教師學術論著、於核心期刊發表論文、譯著、其他出版作品，主持國科會或其他專題研究計畫等，酌支研究獎勵金。

(二) 獎勵學生研究措施：

本校為鼓勵研究生赴國外參與國際性學術活動，促進國際學術交流與提昇校內學術研究風氣，特訂定「法鼓佛教學院補助研究生出席國際學術會議作業要點」，給予出席之學生機票費、註冊費之獎補助金。每學年補助 2 名，每人上限 30,000 元，以拓展國際視野及提升學術研究能力。

(三) 藏漢佛典漢譯暨翻譯人才培訓計畫：

本校與欽哲基金會合作進行「藏漢佛典漢譯暨翻譯人才培訓計畫」：

1. 漢語佛典班：漢語佛典文獻翻譯成藏文之訓練人才課程：

- (1) 外籍人士之中文語法練習。
 - (2) 《漢語大辭典》與漢文佛典之查閱。
 - (3) 小部經典之試譯。
2. 藏語佛典班：
 - (1) 藏語文法與詞彙的學習。
 - (2) 藏文經典的研究與翻譯練習。
 - (3) 與西藏僧侶合作翻譯小部經典。
 3. 藏漢佛典翻譯計畫

(四) 校務研究措施：

持續整合及收集各項校務相關資料，特別是研究成果與教學效果，對於已建立之數據加以整理建檔，未建立之數據，擬以問卷或量表方式進行收集分析，分析後作為未來校務發展策略規劃及推展的參考。

(五) 出版學術研究及校訊刊物：

1. 《法鼓佛學學報》編輯出版：為收錄優良之佛學論文，促進佛學學術研究與發展，出版半年期佛學期刊。
2. 《法鼓佛教學院叢書》編輯出版：收錄優良之佛學著作，帶動本校學術研究與發展。103 年度預計出版 *Samyukta-aagama Studies*、《佛教典範如何轉移》、《展讀巴利新課程》等三本書。
3. 出版校訊刊物：每三個月出版一期法鼓佛教院訊，報導學校各方面之動態訊息，使外界能更了解本校。
4. 定期舉辦學術研討會：佛教學系每兩年舉辦「佛教禪修傳統」系列研討會，以促進本校與國內外佛學研究學者之學術交流。2014 年將舉辦「2014 佛教禪修傳統：比較與對話」國際研討會。

(六) 持續推動執行各項專案研究計畫：

1. 佛學規範資料庫維護與發展：增進佛學規範資料庫內容品質，103 年度計畫擬進行與 NASA 資料對照，涵蓋-1999 至 2100 年，在時間上，新增 24 節氣、民國農曆、越南曆譜；在地名上，新增唐代交通圖地名。
2. 安止天《俱舍論註雜錄》：此為初期佛教語言研究之數位平台專案，包括進行《俱舍論註雜錄》數位藏文文本之標記，將提供完整的對勘資訊。
3. CBETA 跨平台程式 jCBReader 之開發與維護：CBETA 跨平台程式 jCBReader

之開發，將使 CBETA 的文獻能於多種不同電腦作業系統上運行，此功能更有利於推廣閱讀佛典。工作項目包括：建立經文、索引線上更新功能、建立後端索引與資料內容線上服務、建立後端伺服器之新內容上架機制開發，以及後續相關功能之調整與增修。

4. 中國佛寺志_廣陵本粗標專案：將江蘇廣陵書舍出版的「中國佛寺志叢刊」124 志全文化標記，提供網上閱讀、引用。建制古文本的目錄、篇章架構，釐訂脫落、訛損的文字，適當提供罕見字之通用字，以利閱讀。
5. 聖嚴法師文物史料數位典藏：推廣聖嚴法師教育理念，並提供學者與一般大眾對於聖嚴法師思想之一手研究資料。
6. 《賢度法師著作集》專案：財團法人台北市華嚴蓮社」委託本校進行《賢度法師著作集》網頁建置及電子書製作。
7. 《敦煌漢文佛教寫卷點校本》叢書出版計畫：103 年度擬進行「敦煌中國佛教文獻 卷一《早期禪宗文獻》」。
8. 持續進行國科會補助之各項多年期計畫：
 - (1) 「慈悲心像：禪修在宗教教育場域的運用研究」研究計畫。
 - (2) 「漢籍文獻數位研究環境：以佛典研究平台的建置為例」計畫。

六、配合新校舍之啟用，完備各項軟硬體設施：

(一) 配合新建大樓落成及學校更名作業之軟硬體設施：

1. 配合法鼓人文社會學院(以下簡稱人社學院)建校，體育、宿舍、行政大樓實體線路佈放及無線網路建置。
2. 建置主機房：主機房冷氣、監控、電力系統、核心網路設備之建置。提升機房電力使用率及溫濕度控制，減少機房設備停機時間，使設備運轉率達 95%以上。
3. 電腦設備更新：持續更新電腦教室各項設備，提升教學品質及增加學生資訊素養。103 年度預計採購 15 台電腦及 6 台筆電及 2 台平板電腦。
4. 開發新一代校務行政資訊系統：第一階段包括公文系統汰換，友善操作介面、提升公文處理效率。以歷年各學年度平均至少 5000 封公文，平均每份公文至少兩位簽核者，每位節省操作至少 1 分鐘做計算，各學年度至少可節省 166 小時的公文處理時間。
5. 教務系統維運：維持教務系統穩定運作，因應學生及教師相關作業需要，修正或新增系統功能，以增加教務人員行政事務處理效率、便利教師及學生相關事務申請作業。

6. 建置教師教學平台：包括教師研究及著作之紀錄、教師教學資源整合等，以便利教師研究與教學資源整合。
7. 電腦軟體採購：進行作業系統更新、資料庫系統更新、防毒軟體、虛擬化軟體及備份軟體，以強化教學資料及系統安全。
8. 校舍搬遷及啟用作業：配合新建校舍陸續完工驗收，進行各項搬遷作業並啟用，如健康中心的啟用、圖書資訊館汐止分館的書籍搬用回校。
9. 增購禪悅書苑新圖書館硬體設備：包括檢索區電腦設備 6 台、多媒體設備一套、館員工作站電腦設備 2 台。

(二) 圖書資源充實及空間改善：持續充實圖書館藏及改善照明，使用節能燈具及調節濕度，建立數位學習的環境。並舉辦各項推廣活動，提供圖書館之使用率，及培養學生閱讀風氣。

七、行政人員素質之提昇：

辦理行政人員培訓課程，提昇行政效率及培養正確之服務觀念。

八、拓展推廣教育課程範疇，與人文社會學院學程接軌，落實推廣服務之功能：

- (一) 增購及更新教學設備：增購影音設備如錄影機、攝影機等，使教學多元化，以提升學生的學習興趣。
- (二) 擴增課程形態與內容：將每期之開課數由現在的 12~16 門，增至每期開設 16~25 門課，使課程多元化，提高學員學習的意願。
- (三) 舉辦主題講座：每年定期舉辦 3~5 場的演講，引導學生提高學習興趣，提升學習競爭力。

104 年度校務發展計畫及措施如下：

一、提升教師專業職能及教學品質

(一) 教師教學成長：

1. 延攬優良師資：配合法鼓人文社會學院的成立，各學程迄待延攬各相關領域優秀師資，以期能開展出嶄新的學程研究領域並培育以心靈環保為核心的，培育兼具慈悲與智慧的領導者，探索人類未來，建設地球淨土。
2. 鼓勵教師升等：並編列預算，鼓勵佛教學系教師升等，給予實質獎勵，以提昇教師教學研究素質及學術研究能量。
3. 舉辦教師教學成長工作坊或講座：外聘專家學者蒞校經驗分享或演講，以提昇教師教學與研究、行政等之專業職能。

(二) 充實教學設備：增購教師教學用電腦，103 年預計增購 5 部筆記型電腦，以

汰換教師教學用之筆電。

二、規劃多元課程及建立課程地圖：

- (一) 規劃通識教育之多元學程課程：配合法鼓人文社會學院之成立，規劃通識教育之多元學程課程，以提昇學生的就業能力，及增加學生報考佛教學系的意願，增加學生人數。
- (二) 建立課程地圖：製作新成立之人文社會學院之四個學程的課程地圖，以輔導學生就個人興趣及性向，選修課程，並增加未來的就業或學術研究的能力。

三、培養學生核心能力、推廣學校特色：

(一) 積極辦理招生宣傳活動：

1. 辦理考生輔導說明會。
2. 結合在地資源，辦理青年壯遊等主題活動。
3. 至各高中推廣本校各學系學程，延攬應屆優秀學生至本校就讀。
4. 至各公開場合介紹學校，推廣學校之特色，以促進報考本校之意願。

(二) 舉辦多元講座及課程：為提升學生學習興趣及開拓國際觀及學術研究視野，本校不定期邀請國內外學者蒞校演講。

1. 舉辦漢傳佛教研究方法系列講座：上下學期預計各 5 場。
2. 舉辦暑期語言密集訓練課程：

(1) 開設暑期英語密集班，以增進學生英語聽說讀寫之能力。

(2) 開設暑期外籍生華語文課程，如中英、中越及漢語佛典閱讀等，增加外籍學生之華語文能力，提昇學生專業學術的學習能力，並促進學生對在地文化的了解，增加對台灣的認識。

(三) 培養(強化)學生核心能力：

1. 舉辦禪修活動：每學年舉辦 2 次期初禪七與 4 次禪一，透過密集的禪修訓練，讓學生練習與熟練修行方法，將方法運用在日常生活中。並正確的了解修行的意義與精神，以充分發揮學術研究的影響與效能，達到解行並重之目標。
2. 校外教學活動：為提高學生將理論與實務結合的能力，舉辦行門課程的校外教學及專題(如：茶道、花道等)活動，以達成研究與修行互資之目標。
3. 鼓勵學生參加社團活動：目前本校的社團有行願社、藥王社、魄鼓社、澄心社…等，透過社團活動的規劃參與，可培養學生具備自然環保、人際禮儀、禪修觀照、生命關懷、生活環保、社區服務、弘法教化、博雅通識及

資訊運用等多項核心能力。

四、積極推展國際交流事務，拓展學生國際視野：

(一) 選送學生出國研修計畫：

本校為拓展學生國際視野及提升學生學術研究能力，每年定期辦理以下各項選送出國之方案：

1. 選送學生出國研修學分，並持續申請教育部學海飛颺計畫。
2. 鼓勵教師提出學海築夢計畫，以選送學生出國實習，強化專業能力，提升語言能力，並開拓視野。
3. 鼓勵學生出國學習專業佛典語言計畫。

(二) 拓展姊妹校業務，並深化締約關係：持續拓展與國內外其他學校之合作關係，並爭取優惠之交換生協議，以提供學生較佳之國外學習條件，及簽訂國際合作計畫等。

(三) 持續受理訪問學人(員)業務：受理國外大學校院或學術機構之教師、研究員及博士生之訪問學人、員的來訪申請，提供優質的學術研究環境及資源，以促進國際及兩岸學術交流。

(四) 辦理大師講座：為順應學術國際化之趨勢，增進本校與國外大學及學術機構之交流，拓展師生之國際視野，以強化學生多元化的學習環境，每年定期邀請國際知名學者蒞校演講。

五、厚植學術研究能量、數位典藏運用推廣：

(一) 促進教師學術研究措施：

1. 為鼓勵教師參加國際大型學術研討會，給予機票費及註冊費之補助，以提昇教師研究能量，促進學術交流。
2. 教師自編教材獎勵：經教務與研究發展會議審核通過後，獎助每科目編輯費用貳萬元。

(二) 獎勵學生研究措施：

鼓勵學生出國參加國際學術研討會，補助機票費及註冊費，每學期一名，每人上限30,000元，以拓展國際視野及提升學術研究能力。

(三) 藏漢佛典漢譯暨翻譯人才培訓計畫：

本校與欽澤基金會合作進行「藏漢佛典漢譯暨翻譯人才培訓計畫」：

1. 漢語佛典班：漢語佛典文獻翻譯成藏文之訓練人才課程：
 - (1) 外籍人士之中文語法練習。
 - (2) 《漢語大辭典》與漢文佛典之查閱。

(3) 小部經典之試譯。

2. 藏語佛典班：

(1) 藏語文法與詞彙的學習。

(2) 藏文經典的研究與翻譯練習。

(3) 與西藏僧侶合作翻譯小部經典。

3. 藏漢佛典翻譯計畫

(四) 校務研究措施：

持續整合及收集各項校務相關資料，特別是研究成果與教學效果，對於已建立之數據加以整理建檔，未建立之數據，擬以問卷或量表方式進行收集分析，分析後作為未來校務發展策略規劃及推展的參考。

(五) 出版學術研究及校訊刊物：

1. 《法鼓佛學學報》編輯出版：為收錄優良之佛學論文，促進佛學學術研究與發展，出版半年期佛學期刊。104 年預計出版第 17、18 期學報。
2. 《法鼓佛教學院叢書》編輯出版：收錄優良之佛學著作，帶動本校學術研究與發展。預計出版《2014 佛教禪修傳統研討會論文集》與一本個人專書。
3. 出版校訊刊物：每三個月出版一期法鼓佛教院訊，報導學校各方面之動態訊息，使外界能更了解本校。
4. 定期舉辦學術研討會：104 年將舉行別譯長阿含經國際學術研討會。

(六) 持續推動執行各項專案研究計畫：

1. 佛學規範資料庫維護與發展：增進佛學規範資料庫內容品質，103 年度計畫擬進行與 NASA 資料對照，涵蓋-1999 至 2100 年，在時間上，新增 24 節氣、民國農曆、越南曆譜；在地名上，新增唐代交通圖地名。
2. CBETA 跨平台程式 jCBReader 之開發與維護：CBETA 跨平台程式 jCBReader 之開發，將使 CBETA 的文獻能於多種不同電腦作業系統上運行，此功能更有利於推廣閱讀佛典。工作項目包括：建立經文、索引線上更新功能、建立後端索引與資料內容線上服務、建立後端伺服器之新內容上架機制開發，以及後續相關功能之調整與增修。
3. 中國佛寺志_廣陵本粗標專案：將江蘇廣陵書舍出版的「中國佛寺志叢刊」124 志全文化標記，提供網上閱讀、引用。建制古文本的目錄、篇章架構，釐訂脫落、訛損的文字，適當提供罕見字之通用字，以利閱讀。繼續完成 64 志的標記。預計於兩年內完成中國、台灣之兩大套佛寺志叢書的全文上網。
4. 聖嚴法師文物史料數位典藏：推廣聖嚴法師教育理念，並提供學者與一般大眾對於聖嚴法師思想之一手研究資料。104 年預計完成網站的架設及推廣。

5. 《賢度法師著作集》專案：持續進行「財團法人台北市華嚴蓮社」委託本校進行《賢度法師著作集》的網頁建置及電子書製作。
6. 《敦煌漢文佛教寫卷點校本》叢書出版計畫：103 年度擬進行「敦煌中國佛教文獻卷二《觀音菩薩相關文獻》」。
7. 持續進行國科會補助之各項多年期計畫：
 - (1) 「慈悲心像：禪修在宗教教育場域的運用研究」研究計畫。
 - (2) 「漢籍文獻數位研究環境：以佛典研究平台的建置為例」計畫。

六、配合新校舍之啟用，完備各項軟硬體設施：

(一) 配合新建大樓落成及學校更名作業之軟硬體設施：

1. 配合法鼓人文社會學院(以下簡稱人社學院)建校，體育、宿舍、行政大樓實體線路佈放及無線網路建置，以提升教學品質，104 年預計無線訊號涵蓋率達 95%。
2. 建置主機房：104 年度擬建置虛擬化伺服器平台，備份設備建置，及災難回復能力，提高系統可用達 98%。
3. 電腦設備更新：持續更新電腦教室各項設備，提升教學品質及增加學生資訊素養。104 年度預計採購 15 台電腦及 5 台筆電及 2 台平板電腦。
4. 教務系統維運：維持教務系統穩定運作，因應學生及教師相關作業需要，修正或新增系統功能，以增加教務人員行政事務處理效率、便利教師及學生相關事務申請作業。
5. 學生學習歷程平台：提供學生在學期間之學習過程紀錄及使學生了解所學與職涯發展之關聯，以提昇學生學習成效與職涯發展競爭力。104 年度預計採購 windows server，防毒授權，備份軟體。
6. 電腦軟體採購：進行作業系統更新、資料庫系統更新、防毒軟體、虛擬化軟體及備份軟體，以強化教學資料及系統安全。
7. 校舍搬遷及啟用作業：持續進行各項搬遷至新校舍的作業，提供學生完整的運動設施與環境。採買籃球、羽球、排球、健身器材、0A 桌椅…等。
8. 增購禪悅書苑新圖書館硬體設備：包括檢索區電腦設備 6 台、多媒體設備一套、館員工作站電腦設備 2 台。
9. 建置校園志工系統，以協助處理校務。

- (二) 圖書資源充實及空間改善：持續充實圖書館藏，購買 TBRC(Tibetan Buddhist Resource Center)Text Collection of Tibetan language literature(藏文文獻核心文本集合，共 8 個文集)及增購電子期刊、書籍。並舉辦各項推廣活動，提供圖書館之使用率，及培養學生閱讀風氣。

七、行政人員素質之提昇：

辦理行政人員培訓課程，提昇行政效率及培養正確之服務觀念。

八、拓展推廣教育課程範疇，與人文社會學院學程接軌，落實推廣服務之功能：

- (一)增購及更新教學設備：增購影音設備如錄影機、攝影機等，使教學多元化，以提升學生的學習興趣。
- (二)擴增課程形態與內容：將每期之開課數由現在的 12~16 門，增至每期開設 16~25 門課，使課程多元化，提高學員學習的意願。
- (三)舉辦主題講座：每年定期舉辦 3~5 場的演講，引導學生提高學習興趣，提升學習競爭力。

參、學校自行選擇辦學特色之面向與中長程校務發展計畫關聯說明

一、學校辦學特色面向：

由於本校為宗教研修學院，注重實踐與理論結合，均安排有行門(實踐)的課程，如禪修、早晚課誦等陶冶心性，將輔導方面的措施，以融入於學生日常生活中，且因有半數為僧侶，故學生性情穩定、學習認真。固本學年辦學特色，著重在其他四個面向：教學面佔 40%、研究面佔 25%、國際化佔 20%、產學合作與推廣教育佔 15%。

二、與中長程校務發展計畫關聯性：

本校中長程校務計畫的擬定，係延續發揮本校宗教教學卓越計畫的核心價值，就整合佛學數位教學資源、建立佛學優質課程及提升學生學習效果等面向，進行廣泛、深化及永續性的規劃，由全校各單位，腦力激盪、集思廣益，提出對於校務中長程願景的規劃及建立共識，並按年度順序，訂定重點工作，同時逐年落實此計畫的運作執行並針對計畫執行之績效，做考核追蹤及計畫之修正。本校之辦學特色之面向，即針對中長程計畫執行之考核追蹤及計畫之修正，研擬各項廣泛、深化及改進措施。

三、達成辦學特色之改進策略：

1. 教學面：

- (3) 教師教學及專業素質提昇：除持續鼓勵教師升等外，並將於 103 年度舉辦師生共識營，凝聚共識，並進行教學經驗分享，聘請專業師資演講或舉辦教學成長工作坊，參與其他校院教學成長之遠距視訊課程(如中原大學等)，並獎勵教師自編教材，藉以提昇教師教學品質，並鼓勵及推薦績優教師申請各項教育部及國科會之獎補助項目，以激勵教師在教學及行

政等方面的奉獻與付出，並建立典範。

- (4) 規劃通識教育之多元學程及課程：配合法鼓人文社會學院之成立，結合其他新設的四個學程(社會企業與創新、環境與發展、社區再造、生命教育等四個學程)的師資開設及規劃具有本校特色的通識課程，使學生有更多元的課程選擇，以提昇學生的學習興趣、成效及就業能力，建立學生核心能力。
- (5) 建立及適時修正課程地圖：為協助學生能有效的學習，配合各項課程的規劃，建置課程地圖，作為學生在選修課程時之參考，並藉以強化學生的核心能力，提昇未來的就業力。

2. 研究面：

- (1) 持續鼓勵教師學術研究：本校訂有「法鼓佛教學院教師評鑑考核與學術研修獎勵辦法」及「法鼓佛教學院補助教師出席國際學術會議作業要點」，鼓勵教師學術論著、於核心期刊發表論文、譯著、其他出版作品，主持國科會或其他專題研究計畫，或擔任國際研討會主題演說、代表學校參加國際學術研討會者，酌支研究獎勵金及補助機票費、註冊費及生活費。
- (2) 獎勵學生研究措施：本校為鼓勵研究生赴國外參與國際性學術活動，促進國際學術交流與提昇校內學術研究風氣，特訂定「法鼓佛教學院補助研究生出席國際學術會議作業要點」，給予出席之學生機票費、註冊費之獎補助金。
- (3) 研究計畫之推動：佛學數位典藏及運用、專業佛典語言(梵文、藏文、巴利文等)素為本校之研究特色與強項，成果卓著；此外，並獲政府部門如國科會及其他外部機構補助，執行之跨領域、跨學科和結合生命教育之學術研究計畫，拓展了學術研究的廣度及深度：

a. 佛學數位典藏及運用：

在佛學數位典藏方面，本校自前身中華佛學研究所時代至今，已積累相當豐富的佛學數位資源，如電子佛典藏經目錄的建置，各種寺志的建置，網路應用，除了供人免費下載外，也能透過 GOPHER, WWW 等介面方便使用者瀏覽及檢索。另個發展是將電子檔包裝設計成電子書，以使經文的呈現更加精緻。所有這些努力，莫不是希望能夠透過網路，使佛典普及，讓更多人同霑法益，並利用電腦功能拓展佛典應用範圍及閱讀方式。近年來更結合國家數位典藏計畫，如先前參與中研院的知識網的建置與開發等，除了對整體歷史知識的應用大有助益外，也見證了台灣過去十幾年間，各領域在數位典藏工作上的努力，並共同開始邁向下一個「整合的」、「網路的」、「知識的」人文資訊階段。

b. 專業佛典語言之學術研究應用：

本校於102年成立「語言與翻譯中心」，計畫進行各種專業佛典語言文獻的翻譯、研究與人才培育。此外，並與國際學校與機構，簽訂合作協議，如103年度本校與德國漢堡大學印藏學系簽訂合作協議，進行為期三年的「尼泊爾佛教寫本目錄編寫」(Cataloguing the Buddhist Manuscripts of Nepal)計畫，以尼泊爾的梵文佛典為主要文獻，進行各翻譯及人才的培育。此外，在藏文方面，103年度本校與欽哲基金會簽訂「藏漢佛典漢譯計畫」之合作協議，將藏文佛典翻譯成漢文。

c. 跨領域、跨學科之研究計畫：

如結合現代心智領域的「慈悲心像：禪修在宗教教育場域的運用研究」、與生命教育結合的「轉化生命創意工程數位平台」等。

(4) 學術出版：

為收錄優良之佛學論文，促進佛學學術研究與發展，出版《法鼓佛學學報》，本學報每半年出刊一次。另收錄優良之佛學著作，集結成《法鼓佛教學院叢書》103年度預計出版 Samyukta-aagama Studies、《佛教典範如何轉移》、《展讀巴利新課程》等三本書。

(5) 定期舉辦學術研討會：

佛教學系每兩年舉辦「佛教禪修傳統」系列研討會，以促進本校與國內外佛學研究學者之學術交流。2014年將舉辦「2014佛教禪修傳統：比較與對話」國際研討會。

3. 國際化：

為推動學校的國際化，對外，積極拓展國外的姊妹校，簽訂交換生協議，並訂有「法鼓佛教學院選送學生出國研修作業要點」

、「法鼓佛教學院學生肄業期間至國外合作協議學校進修實施作業要點」以及「法鼓佛教學院外國交換學生至本校研習實施要點」等配套措施，鼓勵學生互訪交流，拓展學習視野。並於暑期安排英文密集訓練課程，及針對外籍生開設暑期華語文課程，增加本國生和外籍生的英文、華語的聽說讀寫能力：

(1) 選送學生出國研修計畫：

本校為拓展學生國際視野及提升學生學術研究能力，配合教育部學送學生出國措施(學海系列)每年定期辦理選送學生出國研修學分、實習或出國學習專業佛典語言計畫。

(2) 拓展姊妹校業務，並深化締約關係：持續拓展與國內外其他學校之合作關係，並爭取優惠之交換生協議，以提供學生較佳之國外學習條件。及簽訂國際合作計畫等。

(3) 持續受理訪問學人(員)業務：受理國外大學校院或學術機構之教師、研

究員及博士生之訪問學人、員的來訪申請，提供優質的學術研究環境及資源，以促進國際及兩岸學術交流。

(4) 辦理大師講座：為順應學術國際化之趨勢，增進本校與國外大學及學術機構之交流，拓展師生之國際視野，以強化學生多元化的學習環境，每年定期邀請國際知名學者蒞校演講。

(5) 改善學校英文網頁：使得外籍人士可藉由網頁認識本校，並便利外籍生各項申請作業之入口頁面。

4. 產學合作與推廣教育：

(1) 產學合作：

本校之學術研究成果如數位典藏等，均屬非營利服務性質，故與業界合作，亦採經費補助方式進行，由業界提經資金及紙本文獻資料，本校提供技術與人力，進行佛學相關之數位典藏及電子書製作。如與法鼓山文教基金會合作進行「聖嚴法師文物史料數位典藏」計畫及財團法人台北市華嚴蓮社委託製作《賢度法師著作集》的網頁建置及電子書製作。

(2) 推廣教育：

a. 擴增課程形態與內容：配合法鼓人文社會學院的成立，將每期之開課數由現在的12~16門，增至每期開設16~25門課，使課程多元化，提高學員學習的意願。

b. 舉辦主題講座：每年定期舉辦3~5場的演講，引導學生提高學習興趣，提升學習競爭力。

肆、近三年獲本部獎勵私立大學校院校務發展計畫經費情形

附表 1：近三年獲本部獎勵私立大學校院校務發展計畫經費情形

近三年獲本部獎勵私立大學校院校務發展計畫經費 (單位：萬元)				
年度	經常門	資本門	經資門比例	總計
100	22	28	1:1.27	500,000
101	21	29	1:1.38	500,000
102	24	26	1:1.11	500,000
小計	67	83	1:1.24	1,500,000

備註：請填教育部核定經費

伍、前一年度（102 年度）學校年度校務發展計畫經費情形

附表 2：102 年度學校年度校務發展（含私校獎補助、其他補助計畫、學校經費）一覽表

	102 年度學校年度校務發展								102 年 度學 校總 支 出 (E) (不 含 附 設 機 構)	102 年度學校總 收入 (F)	
	總計 (A)	學 校 自 籌 經 費 (B)	教育部各類獎補助計畫(C)					其 他 政 府 部 門 獎 勵 或 補 助 經 費 (D)		學 校	附 設 機 構
			私 校 獎 補 助 計 畫	頂 尖 大 學 計 畫	教 學 卓 越 計 畫	區 域 教 學 資 源 中 心 計 畫	其 他				
經費 (單位：萬 元)	6,260	5,608	50	0	0	0	86	516	8,501	7,978	6,260
占學校總支 出 比 率 (單 位： %)	73.6	66.0	0.6	0	0	0	1.0	6.1	-	-	-
占學校總收 入 比 率 (單 位： %)	44	39.4	0.35	0	0	0	0.6	3.6	-	-	-

備註：

- (1) 總計(A)=(B)+(C)+(D)，請填入「學校102年度執行年度校務發展計畫經費」，包含學校自籌、教育部各類獎補助計畫、其他政府部門獎勵或補助經費等經費。(私校獎補助計畫：請填教育部獲得私校獎補助計畫102年計畫總金額。其他：請學校檢視獲得教育部補助計畫中與學校校務發展關聯性較高且屬全校性之補助計畫填入，若無則可免填。)
- (2) 學校自籌經費(B)：為學校支應學校當年度校務發展之相關經費(非教育部或其他政府機關補助款)。
- (3) 102年度學校總支出(E)：請填入102年度總支出。
- (4) 102年度學校總收入(F)：請填寫102年度總收入。
- (5) 占學校總支出(收入)比率(%)=各項經費/總支出(總收入)*100%
- (6) 統計時間：102年1月1日至102年12月31日止。
- (7) 不敷填寫，請逕行增加欄位。

第二部分 103、104 年度校務發展計畫內容

壹、103、104 年度各年度計畫目標：

本校 103 年度計畫目標依據中長程校務發展計畫，訂定如下之目標：

- 一、提升教師專業職能及教學品質。
- 二、因應新校成立，確立各學程教學目標及學生核心能力，規劃多元課程，並建立學校特色，積極推廣，以期能招收優秀學子。
- 三、積極推展國際交流事務，拓展學生國際視野。
- 四、厚植學術研究能量、數位典藏運用推廣：透過獎勵師生參與國際學術研討會、出版學術研究刊物、校務發展研究分析等措施，及運用本校數位典藏豐碩成果，開拓各項專案研究，進行產學合作，以落實本校數位文獻成果的服務性與推廣運用。
- 五、配合新校舍之啟用，完備各項軟硬體設施。
- 六、拓展推廣教育課程範疇，與人文社會學院學程接軌，落實推廣服務之功能。

104 除延續執行上述目標外，由於已搬遷至新校舍，若法鼓人文社會學院獲教育部審核成立，則擬開始進行新成立學程之各項師資延攬、課程設計及招生事宜。

貳、103、104 年度校務發展計畫經費預估情形與校務規劃之關聯

103、104 年度本校各單位配合中長程校務發展計畫，所擬定之計畫預估經費，與校務發展規劃如下：

- 一、各校務發展面向經費預估一覽：

計畫屬性	預期投入經費/金額(萬元)							
	103 年度				104 年度			
	學校經費	教育部經費	其他	小計	學校經費	教育部經費	其他	小計
教學面	234	6	0	240	227	6	0	233
學生面	125	25	16	166	130	29	16	175
國際化	23	8	30	61	31	9	45	85
研究面	444	6	620	1070	295	9	399	703
行政面	168	4	1	173	168	4	1	173
軟硬體設施	2,750	21	170	2941	2,118	21	0	2139
其他/推	248	2	0	250	258	2	0	260

廣								
合 計	3,992	72	837	4,901	3,227	80	461	3,768

參、學校自選辦學特色面向所預計辦理 103、104 年度校務發展計畫子計畫之執行內容：

（請以表或圖簡要呈現 103、104 年度校務發展計畫分項計畫內容及經費，提供範例如參考附表 3，學校如有更詳細明確之格式內容，得以學校格式呈現。）

請詳下一頁。

103、104 年工作計畫及成效、經費預算：

年度工作計畫名稱(A)	計畫內容(B)	屬性 (教學/ 研究/學 生/行政 /國際化 /軟硬體 設施)	提出單位 (執行單位)	支用內容 (D)	預期實施成效(E)		預期投入經費(F) 金額(萬元)					
					103 年度	104 年度	103 年度			104 年度		
							學校 經費	教育 部經 費	其他	學校 經費	教育 部經 費	其他
改善師資	1.延聘優良師資 2.提昇教師專業能力	教學面	人事室	1. 鼓勵研究 2. 鼓勵教師升等 3. 升等獎勵	質化： 整體提升本校師資， 增加本校研究成果 量化： 1. 學術研究獎勵費： 15 人 x1 萬 x13.5 月 =203 萬 2. 教師升等審查費 5 人 x9000 =4.5 萬 3.升等獎勵 1 萬/人 x5 人	質化： 整體提升本校師資， 增加本校研究成果 量化： 1.學術研究獎勵費：15 人 x1 萬 x13.5 月=203 萬 2. 教師升等審查費 5 人 x9000 =4.5 萬 3.升等獎勵 1 萬/人 x5 人	207	5	0	207	5	0
教學設備補助	製作教材	教學面	教務組	補助專任教師 購買筆記型電腦	質化： 提昇教學品質 量化： 預計人次約(5 人)	質化： 增進教學效率 量化： 預計人次約(5 人)	20	0	0	20	0	0
規劃通識教育之多元學程課程	配合法鼓人文社會學院之成立，規劃通識教育之多元學程課程。	教學面	學士班	配合法鼓人文社會學院之成立，規劃通識教育之多元學程課程。	質化： 根據學生的學習興趣，提供多元課程選擇。 量化： 提升學士班人數，每年入學人數達 15-20 人。	質化： 根據學生的學習興趣，提供多元課程選擇。 量化： 提升學士班人數，每年入學人數達 15-20 人。	0	0	0	0	0	0

【教學成長】 辦理師生共識營	為促進教師間及師生間之各項交流，每兩年辦理一次為期兩天的師生共識營。活動內容包括教師教學及校務發展相關會議、學生幹部會議、師生交流會、外聘教學及輔導等方面的專業講師教授行政、教學方式及心理輔導等課程以及戶外健身活動。	教學面	研發組	支用內容包括： 1. 講師費 1.5 萬 2. 交通費(遊覽車資)1 萬 3. 餐飲費 2 萬 4. 保險費 2 仟 5. 外借會議場地費 2 萬 6. 雜支 3 仟元 以上小計 7 萬元	質化： 凝聚內部向心力，促進師生交流，校務發展運作順暢，並趨完善。 量化： 本校專任教師及一二級行政主管和學生幹部等共計 60 人。	隔年舉辦	7	0	0	0	0	0
【教師成長】 教師教學成長活動	辦理提升教師教學力之講座或訓練課程。	教學面	研發組	講師費用： 外聘專家學者 1,500 元/小時 x 3 小時 / 每學期。	質化： 提升教師教學品質。 量化： 外聘專家學者 1,500 元/小時 x 3 小時 / 每學期。	質化： 提升教師教學品質。 量化： 外聘專家學者 1,500 元/小時 x 3 小時 / 每學期。	0	1	0	0	1	0
小 計							234	6	0	227	6	0
漢傳佛教研究方法系列講座	以漢傳佛教研究方法為主題，辦理 10~12 場系列講座演講，兩年約 20~24 場，邀請國內外學者蒞校演講。	學生面	研發組	外聘專家機票費、專題演講費、結緣禮品費及接待餐費等 1. 專題演講費 98,000 元： 國外專家學者：2,500 元/小時 x 2 小時	質化： 1. 提升本校漢傳佛教研究能力，加強本校研究優勢的發展。 2. 促進國際及國內校際之學術交流，開拓師生之國際視野。促進學生	同 103 年度	9	3 萬 (演講費)	0	7	5 萬 (機票費)	0

				<p>(每場) x10 場 =50,000 元 國內學者： 2,000 元/小時 x 2 小時(每場) x12 場=48,000 元 2. 國外學者機票費 2 人:10 萬元 3. 結緣禮品： 500 元/人 x 10 人= 5,000 元 4. 接待餐費：約 2 萬元 5. 國內交通費：國外學者接送機計程車資 2000 元(單趟) x 4 次=8,000 元 國內外聘專家交通費貼補 300 元 x 10 人 =3,000 元 1+2+3+4+5 合計 23,4000 元</p>	<p>對漢傳佛教跨科際研究之能力，以及訓練其多元的研究方法。 量化： 預計邀請國外學者一位及國內學者 4 位蒞校演講，上下學期共辦理 10-12 場演講。</p>							
考生輔導說明會	宣傳本校特色	學生面	教務組	<p>1.宣傳海報製作及影印 2.媒體宣傳 3.影印考生輔導手冊. 4.當天茶點</p>	<p>質化： 提升招生效率 量化： 預計參加人次約 100 人</p>	<p>質化： 提升招生效率 量化： 預計參加人次約 100 人</p>	5	0	0	5	0	0
招生考試	招收優質學生	學生面	教務組	<p>1.宣傳海報製作及影印 2.媒體宣傳 3.命題費、監試</p>	<p>質化： 招收優質學生 量化： 預計招生人數</p>	<p>質化： 招收優質學生 量化： 預計招生人數</p>	10	0	0	10	0	0

				費、閱卷費、口試費、影印費	1. 碩士甄試生:9 名 2. 碩士招生考試:9 名 3. 博士招生考試:4 名	1. 碩士甄試生:9 名 2. 碩士招生考試:9 名 3. 博士招生考試:4 名						
學位考試	培養佛教人才	學生面	教務組	1. 研修畢業呈現口試費 2. 畢業論文計畫審核費 3. 畢業論文口試費	質化： 培養佛教弘化及學術研究人才 量化： 預計人次約(10 人)	質化： 培養佛教弘化及學術研究人才 量化： 預計人次約(10 人)	20	0	0	20	0	0
暑期外語課程計畫	(一)暑期英語密集班 開課期間： 第一階段：7 月 21 日~8 月 11 日 第二階段：8 月 11 日~9 月 1 日 師資：1. 外籍師資: Thomas Nicoletti (University of Massachusetts 碩士) 2. 中籍師資 方怡蓉老師 (台灣師範大學英語系碩士)三、上課時間 . 週二、四 週一、三 (各三小時) 四、預計開設課程： 1. Reading & Speaking 2. Listening & Writing	學生面	語言與翻譯中心	1. 本校學生英語聽說讀寫能力之各方面提升。 (教師鐘點費 690 元*36 時*2 人=49,680) 2. 本校英文課程 TA 之培訓與運作。 (TA 時薪 160 元 *36 時*2 名 =11,520)	質化： 1. 提升學生在閱讀學術資料時的英語閱讀能力。 2. 提升學生在撰寫英語論文時的文法、結構能力。 3. 提升學生在國際研討會發表與討論時的英語對話能力。 量化： 預計每班人數最多 15 人，目前已有 12 人登記報名。	質化： 1. 提升學生在閱讀學術資料時的英語閱讀能力。 2. 提升學生在撰寫英語論文時的文法、結構能力。 3. 提升學生在國際研討會發表與討論時的英語對話能力。 量化： 預計每班人數最多 15 人。	0	5	教育部學輔經費 2 萬元	0	5	教育部學輔經費 2 萬元

暑期外籍生華語文課程計畫	暑期華語文教學班 開課期間： 第一階段：7月21日~8月11日 第二階段：8月11日~9月1日 師資： 上課時間：週一、三(各二小時) 預計開設課程： 華語文閱讀寫作課程。	學生面	語言與翻譯中心	1. 協助外籍生提升華語文閱讀、口說、書寫能力。 (教師鐘點費690元*24時*1人=24,848) 2. 中越、中英華文佛典教學，漢語佛典閱讀協助。 (學習夥伴時薪120元*36時*4名=17,280)	1. 透過華語文教學，養成外籍生華語文正體字之聽、說、讀、寫的能力。 2. 對外籍學生講授中國語文及文化知識，提昇學生在地化了解台灣。 3. 華語文 TA 學習夥伴的培訓。	1. 本校有 23 位外籍生，占學生總數 18%，而本校為人文專業之學科領域，故外籍生華語文之能力，格外重要。 2. 學生課程結束後應具備基本中文閱讀能力與轉寫報告之能力。	0	3	教育部學輔經費 2 萬元	0	3	教育部學輔經費 2 萬元
【強化學生核心能力】禪修活動	2 次期初禪七與 4 次禪一	學生面	研修中心	1. 交通費 2. 保險費 3. 學術活動費 4. 雜支	質化： 透過密集的禪修訓練，讓學生練習與熟練修行方法，將方法運用在日常生活中。並正確的了解修行的意義與精神，以充分發揮學術研究的影響與效能，達到解行並重之目標。 量化： 預計每場參加人數 110 人。	質化： 透過密集的禪修訓練，讓學生練習與熟練修行方法，將方法運用在日常生活中。並正確的了解修行的意義與精神，以充分發揮學術研究的影響與效能，達到解行並重之目標。 量化： 預計每場參加人數 120 人。	40	0	0	45	0	0
【強化學生核心能力】行門課程	各科行門專業課程	學生面	研修中心	1. 專家演講費 2. 交通費 3. 雜支	質化： 透過行門課程的訓練，將提高學生將理論與實務結合的能力，進而達成研究與修行互資之目標。 量化： 預計每場參加人數 110 人。	質化： 透過行門課程的訓練，將提高學生將理論與實務結合的能力，進而達成研究與修行互資之目標。 量化： 預計每場參加人數 120 人。	5	0	0	6	0	0

					預計每場參加人數 100人	預計每場參加人數 150人						
【強化學生 核心能力】 禪學專題研 修課程	茶道與花道課程 與4次校外教學	學生面	研 修 中 心	1. 交通費 2. 保險費 3. 活動費 4. 餐費 5. 雜支	質化： 將禪修運用於日常生 活，提升學生的學習 興趣。 量化： 預計參加學生:25人	質化： 將禪修運用於日常生 活，提升學生的學習 興趣。 量化： 預計參加學生:30人	0	4	0	0	5	0
【強化學生 核心能力】 社團活動	社團鼓隊課程	學生面	研 修 中 心	1. 演講費 2. 交通費	質化： 身心放鬆、心理平 衡、精神穩定，體會 禪法的內涵與修行的 關係，能將練鼓的修 行精神落實在平常生 活中。 量化： 預計參加學生:25人	質化： 身心放鬆、心理平 衡、精神穩定，體會 禪法的內涵與修行的 關係，能將練鼓的修 行精神落實在平常生 活中。 量化： 預計參加學生:30人	11	10	0	12	11	0
【強化學生 核心能力】 校外及社團 活動	舉辦學生課外活 動或社團活動	學生面	學務組	校外參訪或講 座活動	質化：鼓勵學生參與 課外活動 量化：舉辦7~8次	同左	10	0	10(教 育部 學輔 經費)	10	0	10(教 育部 學輔 經費)
校友資訊網 絡建置	建置校友聯絡 網，掌握校友就 業或升學，提供與 校友互動平台。	學生面	學務組	校友資訊網絡 建置	藉由校友資訊網絡建 置，提供與校友互動 平台	同左	5	0	0	5	0	0
校慶	校慶週系列活動	學生面	學務組	活動費用 場地佈置費用	質化：凝聚全校師生 共識及向心力 量化：校慶週系列活 動(校慶大會、桌球競 賽及說書比賽等)	同左	5	0	1	5	0	1
畢業典禮	畢業典禮及畢業 聯歡會	學生面	學務組	活動費用 場地佈置費用	質化：祝福畢業學生 量化：畢業典禮及畢 業聯歡會	同左	5	0	1	5	0	1

小 計				125	25	16	130	29	16			
【國際化】 選送學生出國 研修計畫	<ol style="list-style-type: none"> 選送學生出國研修學分，並持續申請教育部學海飛颺計畫。 鼓勵教師提出學海築夢計畫(海外實習-可針對學士班)。 鼓勵學生出國學習專業佛典語言計畫。 拓展大學部學生出國研修機會。 	國際化	研發組	<ol style="list-style-type: none"> 選送學生出國研修學分：學海飛颺計畫(針對本國學生)：，至少一學期，本校配合款20%。針對外籍生，採部份費用補助(含部份生活費或機票費) 學海築夢計畫(海外實習)：選送學生出國實習，拓展國際視野，及增進個人外語及專業能力。 學生出國學習專業佛典語言：本校每年編列經費，選送學生出國學習梵、巴、藏文等專業佛典語言。 	質化： <ol style="list-style-type: none"> 拓展學生國際視野。 提升學生學術研究能力。 量化： <ol style="list-style-type: none"> 學生出國研修學分：預計103年2名(含學海飛颺計畫及外籍生補助)。 學生出國學習專業佛典語言：103年預計選送5人。 	質化： <ol style="list-style-type: none"> 拓展學生國際視野。 提升學生學術研究能力。 量化： <ol style="list-style-type: none"> 學生出國研修學分：預計104年3名(含學海飛颺計畫及外籍生補助)。 學海築夢計畫：預計104年選送學生6人。 學生出國學習專業佛典語言：104年預計選送5人。 	6	8	30 (教育部學海飛颺經費)	9	9	45(教育部學海飛颺經費)

【國際交流】 持續與姊妹校洽談交換生業務	持續拓展與國內外其他學校之合作關係，並爭取優惠之交換生協議，以提供學生較佳之國外學習條件。	國際化	研發組	藉由活動辦理、學者互訪、積極參加國際型學術活動，拓展本校與他校之關係。	質化： 提升本校學生國際視野及外語能力。 量化： 交流活動各項費用：機票費 30000 元/人，共 1 人。 禮品及接待費用 2 萬元/年。	質化： 提升本校學生國際視野及外語能力。 量化： 交流活動各項費用：機票費 30000 元/人，共 1 人。 禮品及接待費用 2 萬元/年。	5	0	0	5	0	0
【國際交流】 持續辦理訪問學人交流	受理國外大學校院或學術機構之教師、研究員及博士生之訪問學人、員的來訪申請。提供優質的學術研究環境及資源。	國際化	研發組	提供住宿及膳食優惠	接待及禮品費用 2 萬元/年。	接待及禮品費用 2 萬元/年。	2	0	0	2	0	0
大師講座活動	邀請國際大師級知名學者，蒞校進行專題演講 4 場	國際化	研修中心	1. 專家演講費 2. 交通費 3. 會議費 4. 列管物品費 5. 雜支	質化： 為順應學術國際化之趨勢，增進本校與國外大學及學術機構之交流，拓展師生之國際視野，以強化學生多元化的學習環境。 量化： 預計每場參加人數 200 人。	質化： 為順應學術國際化之趨勢，增進本校與國外大學及學術機構之交流，拓展師生之國際視野，以強化學生多元化的學習環境。 量化： 預計每場參加人數 250 人。	10	0	0	15	0	0
小 計							23	8	30	31	9	45

藏漢佛典漢譯暨翻譯人才培訓計畫	<p>(一) 漢語佛典班：漢語佛典文獻翻譯成藏文之訓練人才課程：</p> <ol style="list-style-type: none"> 1. 外籍人士之中文語法練習。 2. 《漢語大辭典》與漢文佛典之查閱。 3. 小部經典之試譯。 <p>(二) 藏語佛典班：</p> <ol style="list-style-type: none"> 1. 藏語文法與詞彙的學習。 2. 藏文經典的研究與翻譯練習。 3. 與西藏僧侶合作翻譯小部經典。 <p>(三) 藏漢佛典翻譯計畫</p>	研究面	語言與翻譯中心	<ol style="list-style-type: none"> 1. 藏漢翻譯人才之培訓。 2. 藏漢經典之翻譯小組業務執行。 3. 藏文原典之後設研究工作。 	<ol style="list-style-type: none"> 1. 訓練翻譯 10 葉片以內 (≤10 folios) 比較短的經典。 2. 導論與注釋。 3. 製作科判或相關研究。 4. 校對、排版。 5. 上網、刊行或發表與期刊。 6. 筆譯每月基本 30 葉面原稿。 7. 每 3 個月驗收 30 葉面完稿。 	<ol style="list-style-type: none"> 1. 訓練翻譯 10-100 葉片 (10-100 folios) 比較長的經典。 2. 導論與注釋。 3. 製作科判或相關研究 4. 校對、排版 5. 上網、刊行或發表與期刊。 6. 筆譯每月基本 30 葉面原稿。 7. 每 3 個月驗收 30 葉面完稿。 	150	0	150	150	0	150
【學術研究類】 促進教師專業成長	鼓勵教師參加國際學術研討會	研究面	研發組	為鼓勵教師出國參加國際研討會，給予機票費及註冊費之補助。	<p>質化：提升教師研究能量，促進學術交流。</p> <p>量化：每年補助 4 位教師出國機票及部分生活費。103 年度預計補助 4 位(上下學期各兩位)</p>	<p>質化：提升教師研究能量，促進學術交流。</p> <p>量化：每年補助 4 位教師出國機票。104 年度預計補助 4 位(上下學期各兩位)</p>	18	0	0	18	0	0
【學術研究】 鼓勵學生研究	鼓勵學生出國參加國際學術研討會，以拓展國際視野及提升學術研	研究面	研發組	鼓勵學生出國參加國際學術研討會，補助機票費及註冊	<p>質化：提升學生學術研究能力及拓展國際視野。</p> <p>量化：</p>	<p>質化：提升學生學術研究能力及拓展國際視野。</p> <p>量化：</p>	0	6	0	0	6	0

	究能力。			費，每學期一名，每人上限30,000元，一學年：30,000元/人/學*2人(本校補助研究生出席國際學術會議作業要點)	每學年2名，30,000元/人 x2人，共計6萬元。	每學年2名，30,000元/人 x2人，共計6萬元。						
【校務研究】持續整合及收集各項校務相關資料，特別是研究成果與教學效果，分析後作為校務推展之參考	對於已建立之數據加以整理建檔，未建立之數據，擬以問卷或量表方式進行收集分析。	研究面	研發組	勞務費用：200元/小時 x 3小時/週 x 48週/年	質化：透過各項資料之收集及分析後，可提升擬定校務發展策略之準確性。 量化：延請研究生協助參與問卷或量表之製作。200元/小時 x 3小時/週 x 48週/年	質化：透過各項資料之收集及分析後，可提升擬定校務發展策略之準確性。 量化：延請研究生協助參與問卷或量表之製作。200元/小時 x 3小時/週 x 48週/年	3	0	0	0	3	0
《法鼓佛學學報》編輯出版	出版半年期佛學期刊	研究面	學出組	1.印刷費 2. 期刊交換郵寄費 3. 審查費 4. 排版費 5. 校稿費 6. 翻譯、潤稿費	質化：收錄優良之佛學論文，促進佛學學術研究與發展。 量化：出版第15、16期學報。	質化：收錄優良之佛學論文，促進佛學學術研究與發展。 量化：出版第17、18期學報。	40	0	0	40	0	0
《法鼓佛教學院叢書》編輯出版	收錄、編輯、出版三系列叢書：論叢、譯叢、特叢	研究面	學出組	1.印刷費 2. 贈書郵寄費 3. 審查費 4. 排版費 5. 校稿費 6. 翻譯、潤稿費 7. 版權費	質化：收錄優良之佛學著作，帶動本校學術研究與發展。 量化：預計出版	質化：收錄優良之佛學著作，帶動本校學術研究與發展。 量化：預計出版《2014 佛教	72	0	0	48	0	0

					<i>Samyukta-aagama Studies</i> 、《佛教典範如何轉移》、《展讀巴利新課程》三本書	禪修傳統研討會論文集》與一本個人專書。						
舉辦學術會議	每 2 年舉辦「佛教禪修傳統」系列研討會	研究面	學出組	1. 會議手冊印刷費 2. 文宣製作費 3. 交通費 4. 餐費 5. 紀念品製作費 6. 論文發表費 7. 口譯費	質化： 促進本校與國內外佛學研究學者之學術交流。 量化： 舉辦「2014 佛教禪修傳統：比較與對話」國際研討會		92	0	0	0	0	0
佛學規範資料庫維護與發展	時間：新增 24 節氣、民國農曆、越南曆譜。 地名：新增唐代交通圖地名（未定）。	研究面	數位典藏組	約用委外承攬人員建置資料庫	質化：增進佛學規範資料庫內容品質 量化：與 NASA 資料對照，涵蓋-1999 至 2100 年	質化：增進佛學規範資料庫內容品質 量化：與 NASA 資料對照，涵蓋-1999 至 2100 年	27	0	0	27	0	0
安止天《俱舍論註雜錄》：初期佛教語言研究之數位平台專案	1.安止天《俱舍論註雜錄》德格版之數位藏文文本羅馬化，以及標記頁碼、行號資訊。 2.以上述之德格板為底本，加入北京版及四川版之頁碼、行號資訊。 3.標記《俱舍論所依阿含全表》中所對應之梵藏段落	研究面	數位典藏組	約用委外承攬人員建置資料庫	質化： 《俱舍論註雜錄》數位藏文文本之標記，將提供完整的對勘資訊。 量化： 涵蓋《俱舍論註雜錄》多種重要藏文文本，分別為德格版、北京版、 中華大藏經·丹珠爾		30	0	0	0	0	0

	資訊、偈頌文體。				對勘本（四川版）等頁碼、行號資訊標記， 以及《俱舍論註雜錄》之梵藏對應共九品段落、偈頌文體標記。							
CBETA 跨平台程式 jCReader 之開發與維護	1.建立經文、索引線上更新功能。 2.協助 CBETA 建立後端索引與資料內容線上服務。 3.協助 CBETA 建立後端伺服器之新內容上架機制開發。 4.後續相關功能之調整與增修。	研究面	數位典藏組	約用委外承攬人員建置資料庫	CBETA 跨平台程式 jCReader 之開發，將使 CBETA 的文獻能於多種不同電腦作業系統上運行，此功能更有利於推廣閱讀佛典。 質化： 1.相容於 Windows/MAC/Linux 作業系統。 2.功能等同於現有 CReader。 量化： 軟體功能開發	CBETA 跨平台程式 jCReader 之開發，將使 CBETA 的文獻能於多種不同電腦作業系統上運行，此功能更有利於推廣閱讀佛典。 質化： 1.相容於 Windows/MAC/Linux 作業系統。 2.功能等同於現有 CReader。 量化： 軟體功能開發	12	0	0	12	0	0
中國佛寺志_廣陵本粗標專案	將江蘇廣陵書舍出版的「中國佛寺志叢刊」124 志全文化標記，提供網上閱讀、引用。	研究面	數位典藏組	約用委外承攬人員承攬以下工作： 1.電校：按字數發包計酬 2.粗標：按字數發包計酬 3.專案管理運籌費	質化： 建制古文本的目錄、篇章架構，釐訂脫落、訛損的文字，適當提供罕見字之通用字，以利閱讀。 量化： 預計於年度內完成 60	質化： 同左 量化： 繼續完成 64 志的標記。預計於兩年內完成中國、台灣之兩大套佛寺志叢書的全文上網。	0	0	100 (中華佛研所)	0	0	100 (中華佛研所)

				4.諮詢顧問費	志的全文化。							
聖嚴法師文物史料數位典藏	1. 文獻資料掃描。 2. 網站設計。 3. 參加國際性會議，推廣與介紹專案。 4. 舉辦國內座談會。	研究面	數位典藏組	1. 專任研究助理費。 2. 按日按件計資酬金。 3. 座談會相關費用。 4. 海報製作費。	質化： 1. 推廣聖嚴法師教育理念。 2. 提供學者與一般大眾對於聖嚴法師思想之一手研究資料。 量化： 1. 數位化手稿圖檔。 2. 網站為全球性的傳播媒介，效益龐大。 3. 舉辦四場座談會，北部兩場、中、南部各一場，每場邀請三位學者。每場座談會預計與會人數為30~50人。	質化： 1. 推廣聖嚴法師教育理念。 2. 提供學者與一般大眾對於聖嚴法師思想之一手研究資料。 量化： 1. 數位化手稿圖檔。 2. 網站為全球性的傳播媒介，效益龐大。	0	0	222	0	0	0
《賢度法師著作集》專案	「財團法人台北市華嚴蓮社」委託「法鼓佛教學院」進行《賢度法師著作集》網頁建置及電子書製作。	研究面	數位典藏組	1. 約用委外承攬人員酬金 2. 資訊服務暨電腦軟硬體設備	協助完成《賢度法師著作集》專案網頁建置及電子書製作。 量化： 1、電子書製作 2、網頁建置	協助完成《賢度法師著作集》專案網頁建置及電子書製作。 量化： 1、電子書製作 2、網頁建置	0	0	50	0	0	50
《敦煌漢文佛教寫卷點校本》叢書出版	敦煌中國佛教文獻 卷一（早期禪宗文獻） 卷二（觀音菩薩	研究面	數位典藏組	專任研究助理人員費	協助完成《敦煌漢文佛教寫卷點校本》叢書出版	協助完成《敦煌漢文佛教寫卷點校本》叢書出版	0	0	98	0	0	99

計畫	相關文獻)				質化：敦煌禪宗文獻 量化：一卷	質化：敦煌觀音文獻 量化：一卷						
小 計							444	6	620	295	9	399
改善行政人員專業素質	1. 延聘具有專業職能之員工 2. 加強專業教育 3. 獎勵績優員工	行政面	人事室	1. 鼓勵久任且有專業職能之員工給予調薪 5% 2. 給予具有專業職能且有貢獻於校務發展之校務基金員工專業加給 3. 工作滿一年且考績甲等以上者給予考績獎勵	質化： 1.用以提昇本校職員對於校務發展之投入感，加強凝聚力及向心力。 2.提高人員本校行政效率與專業能力 3.利用獎勵方式激勵同仁成長 量化： 1.薪資調整 5% =100 萬 2.專業加給 2 人 X5000X13.5 =14 萬 3.考績獎金 30 人 X1.5 萬 =45 萬	質化： 1.用以提昇本校職員對於校務發展之投入感，加強凝聚力及向心力。 2.提高人員本校行政效率與專業能力 3.利用獎勵方式激勵同仁成長 量化： 1.薪資調整 5% =100 萬 2.專業加給 2 人 X5000X13.5 =14 萬 3.考績獎金 30 人 X1.5 萬 =45 萬	155	4	0	155	4	0
強化公文、文書品質	1.辦理公文、文書相關議題之訓練 2.提昇同仁公文寫作能力	行政面	秘書室	1.邀請專家至校講習 2.印製公文製作手冊供同仁參考	加強同仁公文寫作能力	同仁公文相關能力能提昇	3	0	0	3	0	0
推動性別平等相關業務	1.邀請專家學者至演講 2.相關法令宣導 3.加強性平觀念的宣導	行政面	秘書室	1.邀請專家學者至演講 2.性平活動辦理：座談會、電子賞析等 3.刊物的製作	加強全校教職員生對性別平等相關議題的認識	全校教職員對性平更進一步了解，以減少紛爭	2	0	1 (學輔經費)	2	0	1 (學輔經費)

學校合併更名	擬與法鼓人文社會學院合併，並更名	行政面	秘書室	辦理更名所需之費用：變更捐助章程、印信	精簡人力，以達到學校合併，同時也節省社會資源	期望可開始招生	3	0	0	3	0	0
校園志工推動	推動生活教育、環境教育	行政面	總務組	1. 教育訓練。 2. 食、宿、交通費用。	質化：提升校園心靈環境境教、維護校園環境、協助搬運...。 量化：每年 1000 人次	同左	5	0	0	5	0	0
小 計							168	4	1	168	4	1
配合法大建校建置無線及有線網路	體育,宿舍,行政大樓實體線路佈放及無線網路建置	軟硬體設施	資訊組	設備採購,安裝	質化:提升網路教學品質,使用率及穩定度 量化:網路接點於各教室及辦公室佈放達100%	質化:提升無線網路教學品質,使用率及穩定度 量化:無線訊號涵蓋率達95%	720	0	0	330	0	0
配合法大建校建置主機房	1. 主機房冷氣,監控,電力系統,核心網路設備建置 2. 虛擬化伺服器平台,備份設備建置	軟硬體設施	資訊組	設備採購,安裝	質化:提升機房電力使用率及溫濕度控制 量化:減少機房設備停機時間,設備運轉率達95%以上	質化:系統虛擬化強化備份機制及災難回復能力 量化:提高系統可用率達98%	70	0	0	60	0	0
電腦更新	持續更新電腦設備	軟硬體設施	資訊組	1. 電腦教室汰換故障設備 2. 行政人員及教師電腦設備升級及採購	質化:提升教學品質及增加學生資訊素養 量化:預計採購15台電腦及6台筆電及2台平板電腦	質化:提升教學品質及增加學生資訊素養 量化:預計採購15台電腦及5台筆電及2台平板電腦	70	0	0	60	0	0
開發新一代校務行政資訊系統第一階段	公文系統汰換	軟硬體設施	資訊組	1. 業務需求分析 2. 系統委外建置,包含公文簽核管理、請假管理、文件	質化:友善操作介面、提升公文處理效率。 量化:以歷年各學年度平均至少5000封公文,平均每份公文至少兩位簽核者,每		150	0	0	0	0	0

				管理(包含行事曆/電子表單/公佈欄)	位節省操作至少 1 分鐘做計算，各學年度至少可節省 166 小時的公文處理時間。							
教務系統維運	1. 教務系統維運 2. 新功能開發	軟硬體設施	資訊組	1.維持教務系統穩定運 2.因應學生及教師相關作業需要，修正或新增系統功能。	質化:增加教務人員行政事務處理效率、便利教師及學生相關事務申請作業。 量化:便利學碩博學生及教務人員約 100 人。	質化:增加教務人員行政事務處理效率、便利教師及學生相關事務申請作業。 量化:便利學碩博學生及教務人員約 100 人。	40	0	0	24	0	0
學生學習歷程平台	平台建置	軟硬體設施	資訊組	1.提供學生在學期間之學習過程紀錄 2.提供學生了解所學與職涯發展之關聯		質化:提升學生學習成效與職涯發展競爭力。 量化:提供學碩博學生共 100 人使用。	0	0	0	120	0	0
教師教學平台	平台建置	軟硬體設施	資訊組	1.教師研究及著作之紀錄 2.教師教學資源整合	質化:便利教師研究與教學資源整合。 量化:提供專兼任教師共 37 人使用。		60	0	0	0	0	0
電腦軟體採購	作業系統更新 資料庫系統更新 防毒軟體 虛擬化軟體 備份軟體	軟硬體設施	資訊組	1.服務器作業系統及資料庫更新 2.防毒軟體更新 3.虛擬化平台建置	質化:強化教學資料及系統安全 量化:預計採 windows server , 防毒授權 VMWARE CPU 授權	質化:強化教學資料及系統安全 量化:預計採購 windows server ,防毒授權,備份軟體	170	0	0	130	0	0
校舍搬遷	1.搬運用油資、紙箱。 2.禪悅書苑啓用添購用品。	軟硬體設施	總務組	1. 運、雜費。 2. 採買掃具、腳踏墊、手推車、鋁梯、	質化：提供各空間基本使用功能。 量化： 1. 各棟提供鋁梯、手推車、踏墊、掃	持續完成搬遷任務	425	0	0	30	0	0

				肥皂架、電扇...等。 3. 採購冰箱、窗簾、除濕機、電鍋。 4. 活動用長條桌、椅子、桌巾。 5. 環境維護用割草機、升降鋁梯。 6. 教室用投影機、電視、布幕、防潮箱。	具...。 2. 茶水間提供冰箱、電鍋。 3. 房間提供除濕機。 4. 窗戶安裝窗簾。							
圖資館照明設備更換為LED燈具	將舊有40w*4日光燈燈具全面更換為LED燈具。	軟硬體設施	總務組	由東貝光電股份有限公司捐贈。	質化：節省60%電費支出。 量化：309組40W*4更換為618組薄型輕鋼架平板燈。	0	0	170 (捐贈)	0	0	0	
新校舍落成啓用	健康中心啓用	軟硬體設施	總務組	1. 添購運動用品。 2. 學生社團活動室、學生社團辦公室、禪修教室OA設備採購。	質化：提供學生完整的運動設施與環境。 量化：採買籃球、羽球、排球、健身器材、OA桌椅...等	0	0	0	160	0	0	
充實圖書資訊館藏經館藏	購買TBRC(Tibetan Buddhist Resource Center)Text	軟硬體設施	圖書組	1. 購買Text Collection of Tibetan language literature(藏	質化： 1. 可作為研究西藏相關領域時，重要的學術參考文獻依據	0	21	0	0	21	0	

	Collection of Tibetan language literature(藏文文獻核心文本集合，共 8 個文集)			文文獻核心文本集合，共 8 個文集)	量化： 1.增加圖書資訊館藏文文獻館藏	量化： 1.增加圖書資訊館藏文文獻館藏						
充實圖書資訊館館藏	1. 充實中西日文圖書 2. 充實中西日文期刊 3. 充實多媒體視聽資料	軟硬體設施	圖書組	1. 購買中西日文圖書 2. 購買中西日文期刊 3. 購買中西日文多媒體視聽資料，內容包括：佛學、二性平等、心靈成長等主題	質化： 1.典藏重要佛學和人文社會學圖書，增加學術研究與交流 量化： 1.增加佛學和人文社會學館藏的典藏量	質化： 1.典藏重要佛學和人文社會學圖書，增加學術研究與交流 量化： 1.增加佛學和人文社會學館藏的典藏量	600	0	0	600	0	0
充實圖書資訊館電子資源館藏	充實各項電子資源	軟硬體設施	圖書組	1. 訂購電子資料庫 2. 訂購電子期刊 3. 訂購電子書	質化： 1.典藏重要佛學與人文社會學電子資源，增加學術研究與交流 量化： 1.增加佛學和人文社會學電子資源的典藏量	質化： 1.典藏重要佛學與人文社會學電子資源，增加學術研究與交流 量化： 1.增加佛學和人文社會學電子資源的典藏量	100	0	0	100	0	0
添購除濕機	改善館內濕度	軟硬體設施	圖書組	1. 增購大型除濕機共 4 台	質化： 1. 保持圖書資訊館恆濕環境，得以提供較佳的館藏資料保存環境		34	0	0	0	0	0
改善閱覽環境	改善個人閱覽環境	軟硬體設施	圖書組	1. 購買個人閱覽檯燈	質化： 1.購買個人閱覽檯燈，可減少不必要的照明費用 量化：		2	0	0	0	0	0
建立數位學習環境	充實圖書資訊館資訊設備	軟硬體設施	圖書組	1. 購買 newiPad 設備 2 台(佛教學院圖書資訊館和禪	質化： 1.作為舉辦各項推廣活動使用 2.提供讀者檢索和閱		14	0	0	0	0	0

				悅書苑圖書資訊館各一台) 2. 購買 I mac 電腦設備 2 台 (佛教學院圖書資訊館和禪悅書苑圖書資訊館各一台)	讀電子資源設備 3. 加強圖資館數位環境的建構							
推廣圖書資訊館利用，提昇師生資訊素養	舉辦圖書館週活動，推廣圖書館利用與服務	軟硬體設施	圖書組	1. 舉辦圖書資訊館利用教育課程，推動各項館藏資源 2. 舉辦各項推廣活動 3. 各項文宣製作 4. 提供獎品以作鼓勵	質化： 1. 提昇全校師生資訊素養能力 量化： 1. 提高圖書資訊館各項館藏利用率	質化： 1. 提昇全校師生資訊素養能力 量化： 1. 提高圖書資訊館各項館藏利用率	2	0	0	2	0	0
改善圖書資訊館服務品質	推動各項館務進行	軟硬體設施	圖書組	1. 購買圖書標籤，作為圖書編目加工 2. 參加各項圖書館組織年費和會費 3. 訂閱報紙費用 4. 印製圖書館小冊子、文宣 5. 安全門禁系統維護費 6. 期刊裝訂費 7. 購買圖書防蚊防霉	質化： 1. 使二個圖書資訊館運作順暢 量化： 1. 增加圖書資訊館的使用率，也增加佛學學術交流	質化： 1. 使二個圖書資訊館運作順暢 量化： 1. 增加圖書資訊館的使用率，也增加佛學學術交流	200	0	0	200	0	0

				藥材 8. 圖資館自 動化系統 維護費 9. 勞務費								
法鼓人文社 會學院汐止 圖書館遷館	法鼓人文社會學 院汐止圖書館遷 館至金山法鼓大 學禪悅書苑圖書 館	軟硬體 設施	圖書組	1. 遷館所需的 紙箱物品 2. 遷館所需的 運費	質化： 1. 完成遷館作 業後，可增加 提供全校師生 一個新的圖書 資訊館環境 量化： 1. 滿足全校師 生使用需求， 提高圖書資訊 館使用率		68	0	0	0	0	0
增購禪悅書 苑新圖書館 硬體設備	建構一個新的禪 悅書苑圖書館環 境	軟硬體 設施	圖書組	1. 檢索區電腦 設備 6 台 2. 多媒體設備 一套 3. 館員工作站 電腦設備 2 台 4. 其他資訊 設備	質化： 1. 提供圖書資 訊館服務項目 和品質 2. 使新館館務 運作順暢 量化： 1. 滿足全校師 生使用需求， 提高圖書資訊 館使用率		25	0	0	0	0	0
小 計							2,750	21	170	2,118	21	0
增加教學設 備	增購相關影音教 學圖書	其他/推 廣	推廣教 育中心	1. 請各授課教 師提出課程 所需之影音 圖書資料。 2. 教學用設備 方面主要包 括手提CD錄 放音機、投影 機、數位相機 等。	質化： 提升學生的學 習興趣。 量化： 預計一年使用 受惠人數約 350 人。	質化： 提升教學的多 樣化。 量化： 預計一年使用 受惠人數約 400 人。	5	1	0	5	1	0

擴增課程形態與內容	將每期之開課數由現在之 12~16 門，增至每期開設 16~25 門	其他/推廣	推廣教育中心	<ol style="list-style-type: none"> 1. 一年三期 15 門課程的教室場地租借使用費。 2. 一年三期 15 門課程的教師鐘點薪資費用。 3. 上課期間部分工時人員薪資費用。 4. 12 個月水電費用。 5. 一年三期廣告文宣的宣傳費用。 	質化：提升課程多元化。 量化：預計一年使用受惠人數約 350 人。	質化：提升學生的學習興趣。 量化：預計一年使用受惠人數約 400 人。	240	0	0	250	0	0
舉辦主題講座	每年不定期舉辦二至五場主題講座	其他/推廣	推廣教育中心	<ol style="list-style-type: none"> 1. 每場講座的教室場地租借使用費。 2. 每場講座的教師鐘點費用。 3. 每場講座的部分工時人員薪資費用。 	質化：引導學生提高學習興趣，提升學習競爭力。 量化：預計一年使用受惠人數約 100 人。	質化：引導學生提高學習興趣，提升學習競爭力。 量化：預計一年使用受惠人數約 150 人。	3	1	0	3	1	0
小 計							248	2	0	258	2	0
合 計							3992	72	186	2925	80	461

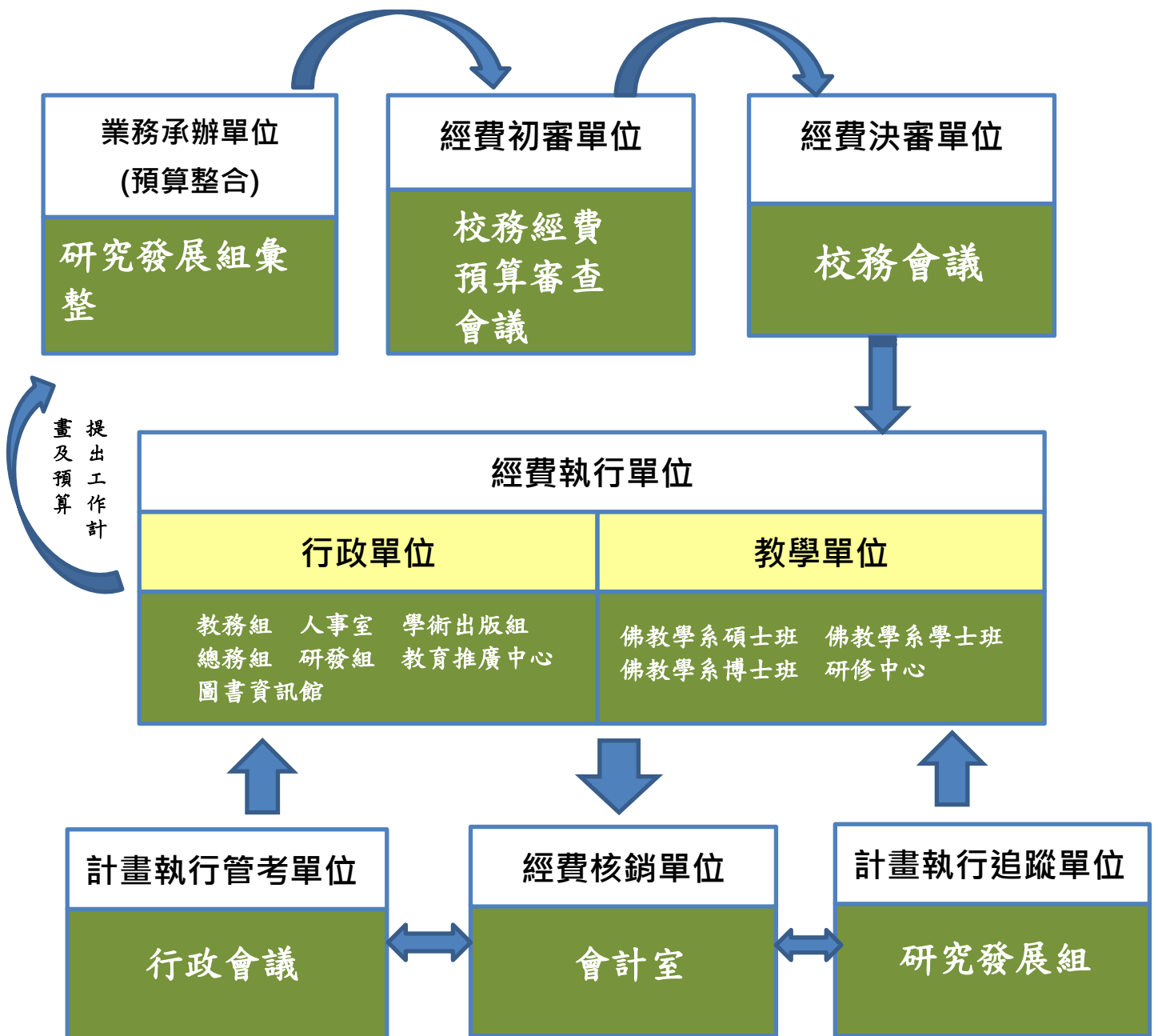
肆、103、104 年度私校獎補助計畫經費分配及使用原則

一、申請使用獎補助預估經費

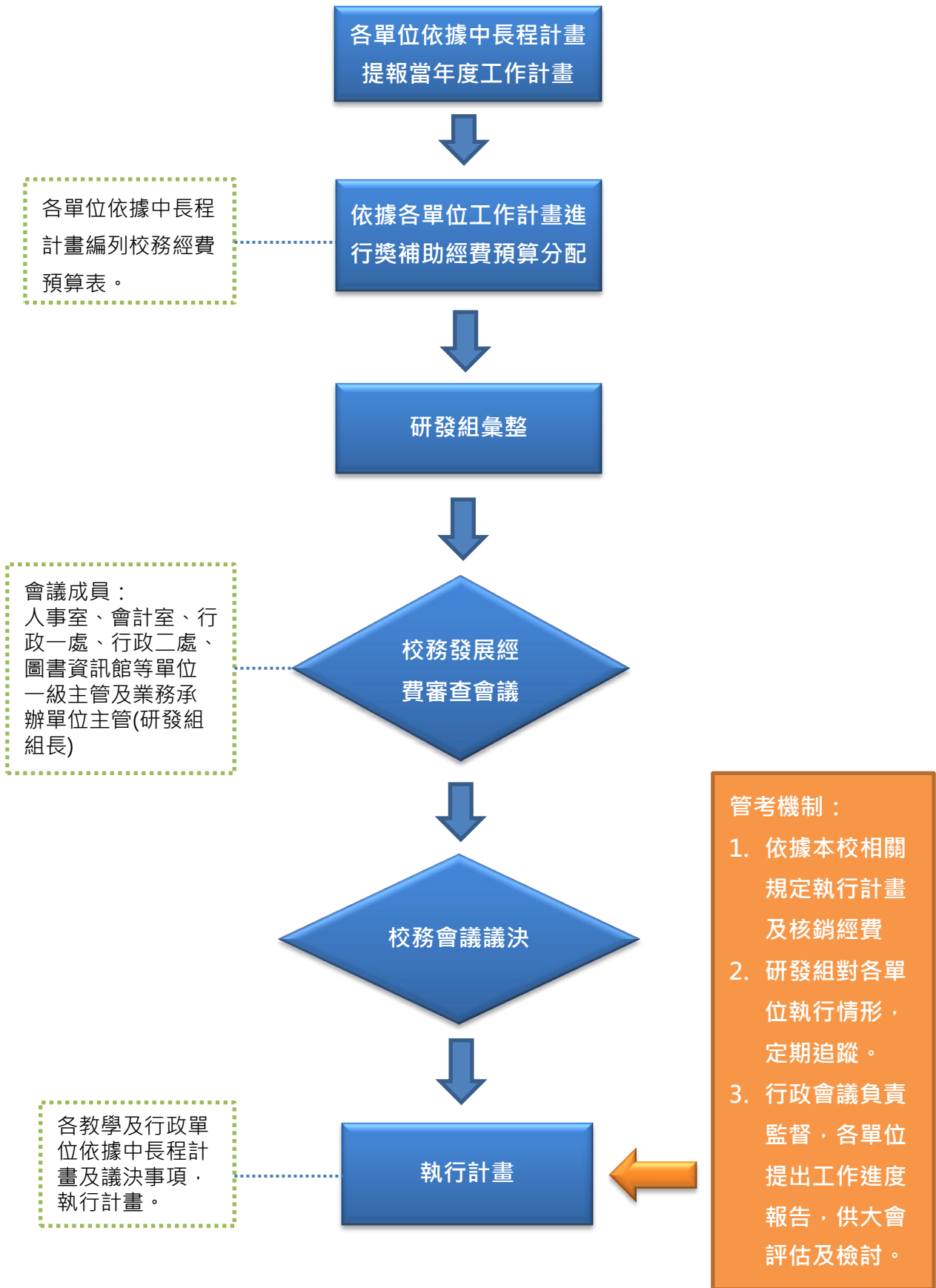
依據教育部相關規定，本校因屬宗教研修學院，每年定額補助 50 萬元整。而各單位所提列之 103、104 年執行工作計畫之預算，申請獎補助經費 103 年為 72 萬元、104 年為 80 萬元整。

二、學校推動及執行私校獎補助經費之組織架構圖及結構圖

◎組織架構圖：



◎結構圖：



三、經費使用原則、推動方式及相關說明（應含管控措施）

本校屬宗教研修學院，由教育部明定每年採定額獎補助，均依據教育部規定核配之經常門、資本門比率支用，並訂定「法鼓佛教學院支用教育部獎補助經費作業要點」進行規範。經費的支用以優先充實、改善教學軟硬體設施，藉助提升本校教學、研究之能量，並充實及改善教學軟硬體設備、環境安全衛生、教育訓練及防護設備等項目為主。此外，部分經費並用於購置學生社團活動所需之器材設備，使學生除學習學術課程外，並有全方位的發展，以落實的學生事務及輔導工作的推動。本校所有經費支出，皆依據「教育部獎勵私立大專校院校務發展計畫要點」及「法鼓佛教學院支出憑證核銷作業要點」及相關法規辦理，依循合法的行政程序辦理請購、支用、核銷、結報作業。

各單位於前一年底前，依據中長程校務發展計畫，提報下一年度工作計畫及所需之經費預算(包含獎補助經費)，經研發組彙整後，提報至校務會議中審議，並進行經費分配。

第三部分 前一年度（102 年度）辦理成效

壹、前一年度（102 年度）學校年度校務發展計畫(含私校獎補助計畫)之辦理成效

一、102年度校務發展計畫之辦理成效：

請詳附表四。

二、102 年度私校獎補助經費之執行成效：

請詳附表四。

附表4：102年度校務發展計畫(含獎補助計畫)之重要執行成效

中長程校務發展計畫	102年度計畫書計畫名稱	預期成效(目標)	實際執行成效	未達成預期成效原因分析	投入經費		
					總經費(萬元)(A)	使用獎補助經費(萬元)(B)	使用獎補助經費之比率(B/A*100%)
行政e化及校園美化綠化，營造優質校園環境。強化在職訓練。	行政及校園整體規劃	<ul style="list-style-type: none"> 校園清潔與美化。 逐步更換省電照明設備與省水裝置並啟用替代能源設備。 汰換門禁刷卡設備。 改善行政人員專業素質。 校園資訊設備更新維護。 	<ul style="list-style-type: none"> 校園清潔與美化。 逐步更換省電照明設備。 鼓勵行政人員參加專業訓練。 校園資訊設備更新維護。 完成校園校舍粉刷。 進行校園網路資訊系統維護與更新。 	因本校將於103年度搬遷至新校舍，故102年暫未執行原大樓之門禁系統汰換、省水工程及換置替代能源設備，新增校舍粉刷工程。	302	0	0
<ul style="list-style-type: none"> 因應學系調整，更新教學研究設備、設施，以提升競爭力。 提昇教學品質及績效，教師增能與卓越發展。 開發佛學與人文、科技之 	教學面的提昇	<ul style="list-style-type: none"> 舉辦2013年「安寧緩和團隊基礎訓練」暨「本土化靈性關懷—入門課程」。 舉辦正念與慈悲禪定國際學術研討會。 漢傳佛教系列講座。 舉辦法鼓講座。 	<ul style="list-style-type: none"> 2013年「安寧緩和團隊基礎訓練」暨「本土化靈性關懷—入門課程」。 舉辦正念與慈悲禪定國際學術研討會。 漢傳佛教系列講座約8場(全年度)。 舉辦法鼓講座及其他專題演講約5場 	無	29	10	34.48

<p>多元整合課程。</p>		<ul style="list-style-type: none"> • 教學設備補助。 • 改善師資-延聘優良師資，提昇教師專業能力。 	<p>(每場 2 小時)。</p> <ul style="list-style-type: none"> • 教學設備補助-補助教師教學用筆電 3 台。 • 辦理佛法與慈悲地圖工作坊(共三天)(支用獎補助款 <u>48,400 元</u>)。 • 舉辦暑期梵文課程(為期兩週)(支用獎補助款 <u>53,740 元</u>)。 				
<p>落實研修行門課程，豎立解行並重道風。建立平等尊重與多元開放的校園環境。</p>	<p>學生學習面的規劃</p>	<ul style="list-style-type: none"> • 社團鼓隊課程。 • 學生畢業呈現。 • 禪學專題研修課程-茶道及花道課程。 • 行門課程-邀請專家學者蒞校演講 • 舉辦行門禪修活動。 • 舉辦全校性活動-畢業典禮、校慶等(服務合作的核心能力)。 • 舉辦學生課外活動或社團活動。 	<ul style="list-style-type: none"> • 製作學、碩士班課程地圖。 • 舉辦學生課外活動或社團活動(支用獎補助款 <u>104,417 元</u>): <ul style="list-style-type: none"> ✓ 社團鼓隊邀請業界師資任教。 ✓ 舉辦校外教學活動。 • 學生畢業呈現。 • 禪學專題研修課程-茶道及花道課程。 • 舉辦行門禪修活動。 • 舉辦全校性活動-畢業典禮、校慶等(服務合作的核心能力)。 	<p>無</p>	<p>97</p>	<p>11</p>	<p>11.34</p>

<ul style="list-style-type: none"> • 拓展並深化與締約學校關係。 • 國際生業務之開展。 • 推展研究計畫業務。 	<p>鼓勵研究及國際交流</p>	<ul style="list-style-type: none"> • 法鼓佛教學院院訊出刊。 • 與比利時根特大學合辦「阿毘達摩國際學術研討會」。 • 《法鼓佛教學院叢書》出版。 • 《法鼓佛學學報》第13、14期出版。 • 執行「聖嚴法師文物史料數位典藏與理念推廣研究」專案。 • 執行印順文教基金會委託進行《印順法師佛學著作集》TEI標記專案。 • 進行名山古剎--《中國佛寺志》數位典藏專案。 • 鼓勵教師出席國際學術會議。 • 選送學生出國短期研修措施。 • 持續執行國科會補助之專題研究計畫。 	<ul style="list-style-type: none"> • 法鼓佛教學院院訊 • 阿毘達摩國際學術研討會，與比利時根特大學合辦。 • 《法鼓佛教學院叢書》出版1本、進行中有4本著作。 • 《法鼓佛學學報》第13、14期出版。 • 進行「聖嚴法師文物史料數位典藏與理念推廣研究」專案。 • 印順文教基金會委託進行《印順法師佛學著作集》TEI標記專案本年度執行完成。 • 持續進行名山古剎--《中國佛寺志》數位典藏專案。 • 鼓勵教師出席國際學術會議-本年度共計補助教師4人次。 • 選送學生出國短期研修：本年度共計選送學生7名，研修學分及學習專業佛典語言(支用獎 	<p>無</p>	<p>732</p>	<p>3</p>	<p>0.4</p>
---	------------------	---	--	----------	------------	----------	------------

			補助經費 27,000 元)。				
<ul style="list-style-type: none"> • 建立佛學資訊 e 化平台。 • 提昇專業資訊課程之深度與廣度。 • 建立梵、巴佛典的平行語資料庫。 • 強化館藏資源，改善典藏環境。 	建置豐富的教學與研究資源	<ul style="list-style-type: none"> • 建置難檢字庫。 • 佛學專書索引與字詞典數位版製作。 • 作譯者規範資料庫。 • 佛學規範資料庫。 • 持續購置圖書豐富館藏。 	<ul style="list-style-type: none"> • 建置難檢字庫。 • 佛學專書索引與字詞典數位版製作。 • 作譯者規範資料庫。 • 佛學規範資料庫。 • 持續購置圖書豐富館藏。(購置 TBRC 藏文數位文獻資料庫，支用獎補助經費 207933 元)。 • 購置教學設備(筆電及錄放影機，支用獎補助經費 58,510 元) 	無	565	27	4.78

備註：

- (1) 預期成效(目標)：請依照學校102年度校務發展計畫填寫預期成效，另若涉及私校獎補助計畫部分，請依102年度整體經費支用計畫書所列執行項目之預期成效(目標)填寫。
- (2) 實際執行成效：請確實呈現學校於102年度校務發展計畫(含私校獎補助計畫)推動後所形成之執行成效。
- (3) 未達成預期成效原因分析：本項請具體說明及檢討，如無，則填寫「無」。
- (4) 本表各欄位請確實填報，如無，則填寫「無」。

貳、前一年度（102 年度）獎補助計畫審查意見之回應說明及改善情形

附表 5：102 年度教育部獎勵私立大專校院校務發展計畫審查意見改善情形

審查意見	學校回應說明及改善情形	備註
無	由於本校屬宗教研修學院，依規定採定額新台幣 50 萬元補助，每年一線提報計畫書，尚未收到鈞部計畫審查意見。	

【表格不足，請自行展延】

參、前一年度（102 年度）獎補助計畫經費支用情形

附表 6：102 年度教育部獎勵私立大專校院校務發展計畫經費支用情形

使用範圍	經費（單位/元）	備註
教師人事經費	0	
教學研究經費	12	
學生助學及輔導經費	11	
軟硬體設備經費	27	

第四部分 校務及財務資訊公開化報告